



**URZĄD STATYSTYCZNY W ZIELONEJ GÓRZE**  
ul. Spokojna 1, 65-954 Zielona Góra



Kontakt: e-mail: SekretariatUSZGR@stat.gov.pl  
tel. 68 322 31 12  
faks 68 325 36 79

Internet: <http://www.stat.gov.pl/zg>

**KOMUNIKAT O SYTUACJI SPOŁECZNO-GOSPODARCZEJ  
WOJEWÓDZTWA LUBUSKIEGO  
W PAŹDZIERNIKU 2013 R.**

Nr 10/2013

opublikowany 29.11.2013

\*\*\*

- ⇒ Przeciętne zatrudnienie w sektorze przedsiębiorstw było niższe w porównaniu z analogicznym miesiącem ub. roku (o 0,9%). W końcu października br. liczba zarejestrowanych bezrobotnych była mniejsza niż przed miesiącem (o 1,7%), pozostała jednak na poziomie wyższym niż przed rokiem (0,5%). Stopa bezrobocia wyniosła 15,1%, wobec 15,3% we wrześniu br. i 14,9% w październiku ub. roku. Wzrosła liczba ofert pracy zgłoszonych do urzędów, zarówno w stosunku do poprzedniego miesiąca, jak i do analogicznego miesiąca ub. roku.
- ⇒ Odnotowano spadek przeciętnego miesięcznego wynagrodzenia brutto w stosunku do analogicznego okresu ub. roku (o 0,9%), wobec relatywnie wysokiego wzrostu przed rokiem (o 6,9%).
- ⇒ Ceny większości artykułów żywnościowych w październiku br. były wyższe niż w analogicznym miesiącu ub. roku. W skali roku spadły ceny towarów i usług związanych z transportem.
- ⇒ Na rynku rolnym przeciętne ceny skupu zbóż podstawowych oraz żywca wołowego były niższe niż przed rokiem, natomiast ceny skupu świń, drobiu i mleka zwiększyły się. Średnia cena targowiskowa zbóż była niższa niż przed rokiem, natomiast więcej płacono za ziemniaki. W porównaniu z wrześniem br. wzrosła przeciętna cena skupu zbóż podstawowych, bydła, drobiu i mleka, natomiast mniej płacono za świnię. Niższa niż przed miesiącem była targowiskowa cena żyta, natomiast więcej płacono za pszenicę i ziemniaki. Wskaźnik opłacalności tuczu trzody chlewnej był wyższy niż przed miesiącem i przed rokiem.
- ⇒ Produkcja sprzedana przemysłu pozostała na poziomie nieznacznie wyższym niż w analogicznym miesiącu ub. roku (o 0,6% wobec wzrostu w październiku ub. roku o 1,9%). Wyższa niż przed rokiem była także produkcja sprzedana budownictwa, w tym produkcja budowlano-montażowa (odpowiednio o 22,5% i 20,1%).
- ⇒ Liczba mieszkań oddanych do użytkowania była wyższa niż w analogicznym miesiącu ub. roku (o 43,8%). Zmniejszyła się znacznie liczba mieszkań rozpoczętych (o 62,9%) oraz mieszkań, na budowę których wydano pozwolenia (o 35,4%).
- ⇒ Sprzedaż detaliczna wzrosła w relacji do analogicznego miesiąca ub. roku (o 7,6%) wobec spadku notowanego przed rokiem (o 6,7%). Wyższa niż w październiku ub. roku była także sprzedaż hurtowa, zarówno w jednostkach handlowych, jak i hurtowych (odpowiednio o 9,0% i 8,2%).

Ponadto:

- ⇒ W okresie styczeń-wrzesień br. notowano poprawę wyników finansowych badanych przedsiębiorstw w relacji do uzyskanych w analogicznym okresie ub. roku, z wyjątkiem wyniku na operacjach finansowych. Przychody z całokształtu działalności były niższe niż przed rokiem (o 1,8%), jednak głębszy spadek kosztów ich uzyskania (o 2,7%) skutkował poprawą wskaźnika poziomu kosztów. Bardziej korzystne niż przed rokiem były także pozostałe wskaźniki ekonomiczno-finansowe
- ⇒ W okresie styczeń-wrzesień br. nakłady inwestycyjne przedsiębiorstw objętych badaniem wzrosły w stosunku do zrealizowanych w analogicznym okresie ub. roku (o 21,0%). Rozpoczęto mniej inwestycji niż przed rokiem (o 4,1%), jednak ich wartość kosztorysowa wzrosła (o 62,2%).

## SPIS TREŚCI

Strona

RYNEK PRACY .....	5
WYNAGRODZENIA .....	9
CENY DETALICZNE .....	11
ROLNICTWO .....	13
PRZEMYSŁ I BUDOWNICTWO .....	16
BUDOWNICTWO MIESZKANIOWE .....	19
RYNEK WEWNĘTRZNY .....	21
WYNIKI FINANSOWE PRZEDSIĘBIORSTW .....	22
NAKŁADY INWESTYCYJNE .....	25
WYBRANE DANE O WOJEWÓDZTWIE LUBUSKIM .....	27

## UWAGI OGÓLNE

*Prezentowane w Komunikacie dane:*

- o zatrudnieniu, wynagrodzeniach oraz o produkcji sprzedanej przemysłu i budownictwa, produkcji budowlano-montażowej, a także o sprzedaży detalicznej i hurtowej towarów dotyczą podmiotów gospodarczych, w których liczba pracujących przekracza 9 osób,
- o sektorze przedsiębiorstw, dotyczą podmiotów prowadzących działalność gospodarczą w zakresie: leśnictwa i pozyskiwania drewna; rybołówstwa w wodach morskich; górnictwa i wydobywania; przetwórstwa przemysłowego; wytwarzania i zaopatrywania w energię elektryczną, gaz, parę wodną, gorącą wodę i powietrze do układów klimatyzacyjnych; dostawy wody; gospodarowania ściekami i odpadami oraz działalności związanej z rekultywacją; budownictwa; handlu hurtowego i detalicznego; naprawy pojazdów samochodowych, włączając motocykle; transportu i gospodarki magazynowej; działalności związanej z zakwaterowaniem i usługami gastronomicznymi; informacji i komunikacji; działalności związanej z obsługą rynku nieruchomości; działalności prawniczej, rachunkowo-księgowej i doradztwa podatkowego, działalności firm centralnych (head offices); doradztwa związanego z zarządzaniem; działalności w zakresie architektury i inżynierii; badań i analiz technicznych; reklamy, badania rynku i opinii publicznej; pozostałej działalności profesjonalnej, naukowej i technicznej; działalności w zakresie usług administrowania i działalności wspierającej; działalności związanej z kulturą, rozrywką i rekreacją; naprawy i konserwacji komputerów i artykułów użytku osobistego i domowego; pozostałej indywidualnej działalności usługowej,
- o cenach detalicznych dotyczą towarów żywnościowych i nieżywnościowych oraz usług, które pochodzą z notowań cen prowadzonych przez ankieterów w wybranych punktach sprzedaży, w wytypowanych rejonach badania cen; ceny żywności notowane są raz w miesiącu z wyjątkiem owoców i warzyw, w zakresie których notowania cen prowadzone są dwa razy w miesiącu,
- o skupie produktów rolnych obejmują skup od producentów z terenu województwa; ceny podano bez podatku VAT,
- o wynikach finansowych przedsiębiorstw oraz nakładach inwestycyjnych dotyczą podmiotów gospodarczych prowadzących księgi rachunkowe (z wyjątkiem przedsiębiorstw rolnictwa, leśnictwa, łowiectwa i rybactwa, działalności finansowej i ubezpieczeniowej oraz szkół wyższych), w których liczba pracujących przekracza 49 osób.

Dane w ujęciu wartościowym wyrażone są w cenach bieżących i stanowią podstawę dla obliczenia wskaźników struktury. Wskaźniki dynamiki zaprezentowano na podstawie wartości w cenach bieżących, z wyjątkiem przemysłu, dla którego wskaźniki dynamiki podano na podstawie wartości w cenach stałych (średnie ceny bieżące 2010 r.).

Liczby względne (wskaźniki, odsetki) wyliczono na podstawie danych bezwzględnych, wyrażonych z większą dokładnością niż podane w tekście i tablicach.

Dane prezentuje się w układzie Polskiej Klasyfikacji Działalności - PKD 2007.

## POLSKA KLASYFIKACJA DZIAŁALNOŚCI PKD 2007

Dane prezentuje się w układzie **Polskiej Klasyfikacji Działalności 2007 (PKD 2007)**, opracowanej na podstawie Statystycznej Klasyfikacji Działalności Gospodarczych we Wspólnocie Europejskiej - Statistical Classification of Economic Activities in the European Community - NACE Rev. 2. PKD 2007 wprowadzona została z dniem 1 stycznia 2008 r. rozporządzeniem Rady Ministrów z dnia 24 grudnia 2007 r. (Dz. U. Nr 251, poz. 1885), w miejsce stosowanej dotychczas klasyfikacji PKD 2004. Zmiany klasyfikacji wynikają z potrzeby harmonizacji statystyk gospodarczych w ramach Unii Europejskiej i zgodności z obowiązującymi standardami na poziomie światowym oraz potrzeby uwzględnienia nowych rodzajów działalności, które pojawiły się w gospodarce w ciągu ostatnich lat. Wprowadzone zmiany w klasyfikacji PKD 2007 w stosunku do klasyfikacji PKD 2004 wynikają przede wszystkim ze zmian zakresowych, polegających na wprowadzeniu nowych grupowań rodzajów działalności (uwzględnienie nowych, podział lub agregacja dotychczasowych), a także na przesunięciach rodzajów działalności pomiędzy poszczególnymi poziomami klasyfikacyjnymi. Spowodowało to, że w PKD 2007 wyróżnia się m.in. 21 sekcji i 88 działów, a w PKD 2004 - 17 sekcji i 62 działy. Należy również zwrócić uwagę, że w niektórych przypadkach, pomimo niezmiennych nazw poziomów klasyfikacyjnych wg PKD 2007 w stosunku do PKD 2004 - dane mogą być nieporównywalne (wg PKD 2004) ze względu na ww. zmiany.

W komunikacie zastosowano skróty niektórych nazw poziomów klasyfikacyjnych z PKD 2007; skrócone nazwy zostały oznaczone w tablicach znakiem „Δ”. Zestawienie zastosowanych skrótów i pełnych nazw przedstawia się następująco:

Skrót	Pełna nazwa
SEKCJE	
Handel; naprawa pojazdów samochodowych	Handel hurtowy i detaliczny; naprawa pojazdów samochodowych, włączając motocykle
Wytwarzanie i zaopatrywanie w energię elektryczną, gaz, parę wodną i gorącą wodę	Wytwarzanie i zaopatrywanie w energię elektryczną, gaz, parę wodną gorącą wodę i powietrze do układów klimatyzacyjnych
Dostawa wody; gospodarowanie ściekami i odpadami; rekultywacja	Dostawa wody; gospodarowanie ściekami i odpadami oraz działalność związana z rekultywacją
Zakwaterowanie i gastronomia	Działalność związana z zakwaterowaniem i usługami gastronomicznymi
Obsługa rynku nieruchomości	Działalność związana z obsługą rynku nieruchomości
Administrowanie i działalność wspierająca	Działalność w zakresie usług administrowania i działalność wspierająca
DZIAŁY	
Produkcja wyrobów z drewna, korka, słomy i wikliny	Produkcja wyrobów z drewna oraz korka z wyłączeniem mebli; produkcja wyrobów ze słomy i materiałów używanych do wyplatania
Produkcja maszyn i urządzeń	Produkcja maszyn i urządzeń, gdzie indziej niesklasyfikowana
Produkcja wyrobów z metali	Produkcja metalowych wyrobów gotowych, z wyłączeniem maszyn i urządzeń
Produkcja maszyn i urządzeń	Produkcja maszyn i urządzeń, gdzie indziej niesklasyfikowana
Produkcja pojazdów samochodowych, przyczep i naczep	Produkcja pojazdów samochodowych, przyczep i naczep, z wyłączeniem motocykli
Budowa budynków	Roboty budowlane związane ze wznoszeniem budynków
Budowa obiektów inżynierii lądowej i wodnej	Roboty związane z budową obiektów inżynierii lądowej i wodnej

## OBJAŚNIENIA ZNAKÓW UMOWNYCH

Kreska (-)	-	zjawisko nie wystąpiło.
Zero: (0)	-	zjawisko istniało w wielkości mniejszej od 0,5.
(0,0)	-	zjawisko istniało w wielkości mniejszej od 0,05.
Kropka (.)	-	zupełny brak informacji albo brak informacji wiarygodnych.
Znak (x)	-	wypełnienie pozycji jest niemożliwe lub niecelowe.
Znak (*)	-	oznacza, że dane zostały zmienione w stosunku do wcześniej opublikowanych.
Znak (#)	-	oznacza, że dane nie mogą być opublikowane ze względu na konieczność zachowania tajemnicy statystycznej w rozumieniu ustawy o statystyce publicznej.
„W tym”	-	oznacza, że nie podaje się wszystkich składników sumy.
Znak (Δ)	-	oznacza, że nazwy zostały skrócone w stosunku do obowiązującej klasyfikacji.
p. proc.	-	punkt procentowy.

Dane charakteryzujące województwo lubuskie można również znaleźć w publikacjach statystycznych wydawanych przez Urząd Statystyczny w Zielonej Górze oraz w publikacjach ogólnopolskich

Głównego Urzędu Statystycznego,

a także na stronach [www.stat.gov.pl/zg](http://www.stat.gov.pl/zg)

**ZAMÓWIENIA NA PUBLIKACJE**

**MOŻNA SKŁADAĆ PISEMNIEM NA ADRES**

Urząd Statystyczny w Zielonej Górze, ul. Spokojna 1, 65-954 Zielona Góra

Fax 68 325 36 79, e-mail: SekretariatUSZGR@stat.gov.pl

**Przy publikowaniu danych US prosimy o podanie źródła**

## RYNEK PRACY

W październiku br. przeciętne zatrudnienie w sektorze przedsiębiorstw po raz kolejny nie osiągnęło poziomu sprzed roku, przy czym spadek nie był tak głęboki jak w analogicznym miesiącu ub. roku. W końcu października br. utrzymał się notowany od lutego 2012 r. wzrost liczby zarejestrowanych bezrobotnych w stosunku do analogicznego miesiąca ub. roku. Stopa bezrobocia była niższa niż przed miesiącem, pozostała jednak na poziomie wyższym niż przed rokiem.

W październiku br. **przeciętne zatrudnienie w sektorze przedsiębiorstw** ukształtowało się na poziomie 115,1 tys. osób, tj. zmniejszyło się o 0,9% w relacji do analogicznego miesiąca ub. roku (przed miesiącem spadek przeciętnego zatrudnienia wyniósł 1,3%, a w październiku ub. roku 1,7%). W porównaniu z poprzednim miesiącem br. przeciętne zatrudnienie wzrosło o 0,1%.

Najgłębszy spadek przeciętnego zatrudnienia, w skali roku, podobnie jak w poprzednich miesiącach, notowano w zakwaterowaniu i gastronomii (o 16,0%) oraz w budownictwie (o 8,9%). Niższe od ubiegłorocznego przeciętne zatrudnienie było również m.in. w działalności profesjonalnej, naukowej i technicznej (o 4,9%), w obsłudze rynku nieruchomości (o 3,6%), w przemyśle (o 2,7%), w tym w przetwórstwie przemysłowym (o 2,2%), a także w handlu; naprawie pojazdów samochodowych (o 1,8%). Najwyższy wzrost przeciętnego zatrudnienia notowano w sekcji administrowanie i działalność wspierająca (16,0%). Wyższe niż przed rokiem było także przeciętne zatrudnienie w przedsiębiorstwach prowadzących działalność w zakresie dostawy wody; gospodarowania ściekami i odpadami; rekultywacji (o 11,1%), informacji i komunikacji (o 10,8%) oraz transportu i gospodarki magazynowej (o 2,9%)

Przeciętne zatrudnienie w sektorze przedsiębiorstw kształtowało się następująco:

Wyszczególnienie	X 2013		I-X 2013	
	w tys.	X 2012=100	w tys.	I-X 2012=100
<b>O g ó ł e m</b> .....	<b>115,1</b>	<b>99,1</b>	<b>114,4</b>	<b>96,5</b>
w tym:				
Przemysł.....	62,1	97,3	61,8	96,0
w tym:				
przetwórstwo przemysłowe .....	58,2	97,8	58,0	96,6
dostawa wody; gospodarowanie ściekami i odpadami; rekultywacja <sup>Δ</sup> .....	3,3	111,1	3,1	106,3
Budownictwo .....	6,8	91,1	6,7	80,7
Handel; naprawa pojazdów samochodowych <sup>Δ</sup> .....	15,4	98,2	15,5	96,9
Transport i gospodarka magazynowa .....	8,4	102,9	8,3	102,0
Zakwaterowanie i gastronomia <sup>Δ</sup> .....	1,6	84,0	1,6	76,9
Informacja i komunikacja .....	1,1	110,8	1,0	110,7
Obsługa rynku nieruchomości <sup>Δ</sup> .....	1,7	96,4	1,7	96,7
Działalność profesjonalna, naukowa i techniczna <sup>a</sup> .....	2,2	95,1	2,2	91,3
Administrowanie i działalność wspierająca <sup>Δ</sup> .....	11,6	116	11,1	108,1

<sup>a</sup> Nie obejmuje działów: Badania naukowe i prace rozwojowe oraz Działalność weterynaryjna.

Spośród działów o znaczącym udziale w przeciętnym zatrudnieniu najgłębszy spadek przeciętnego zatrudnienia w skali roku notowano w budowie budynków (o 17,6%). Mniejsze, w porównaniu z analogicznym miesiącem ub. roku było również przeciętne zatrudnienie w produkcji wyrobów z pozostałych mineralnych surowców niemetalicznych (o 5,9%), w handlu detalicznym (o 4,8%), w produkcji wyrobów z drewna, korka, słomy i wikliny (o 4,0%), w produkcji artykułów spożywczych (o 2,1%). Wzrost przeciętnego zatrudnienia zanotowano m.in. w działach: działalność usługowa związana z utrzymaniem porządku w budynkach i zagospodarowaniem terenów zieleni (o 25,9%), transport lądowy i rurociągowy (o 5,4%), handel hurtowy (o

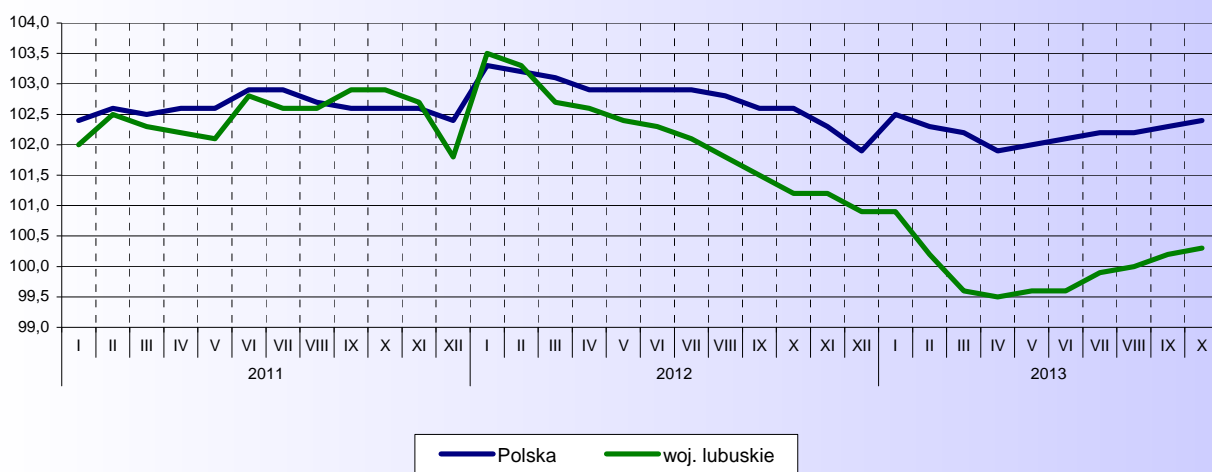
2,7%), produkcja pojazdów samochodowych; przyczep i naczep (o 0,7%), produkcja wyrobów z metali (o 0,3%).

W okresie styczeń-październik br. przeciętne zatrudnienie w sektorze przedsiębiorstw wyniosło 114,4, tj. i było o 3,5% niższe w porównaniu z analogicznym okresem ub. roku (przed rokiem przedsiębiorstwa notowały wzrost przeciętnego zatrudnienia o 0,5%).

Największy spadek przeciętnego zatrudnienia, w skali roku, wystąpił w sekcjach zakwaterowanie i gastronomia (o 23,1%) oraz budownictwo (o 19,3%). Niższe było również przeciętne zatrudnienie m.in. w działalności profesjonalnej, naukowej i technicznej (o 8,7%), w przemyśle (o 4,0%), w handlu; naprawie pojazdów samochodowych (o 3,1%). Powyżej poziomu sprzed roku ukształtowało się przeciętne zatrudnienie m.in. w informacji i komunikacji (o 10,7%), w administrowaniu i działalności wspierającej (o 8,1%), w transporcie i gospodarce magazynowej (o 2,0%).

#### PRZECIĘTNE ZATRUDNIENIE W SEKTORZE PRZEDSIĘBIORSTW

Przeciętna miesięczna 2010 = 100



W końcu października br. w urzędach pracy **zarejestrowanych** było 57,0 tys. osób **bezrobotnych**, tj. o 1,7% mniej w porównaniu z poprzednim miesiącem (o 1,0 tys. osób), jednak o 0,5% więcej w relacji do analogicznego miesiąca ub. roku o 0,3 tys. osób. Kobiety stanowiły 53,9% ogółu bezrobotnych, wobec 53,7% przed rokiem.

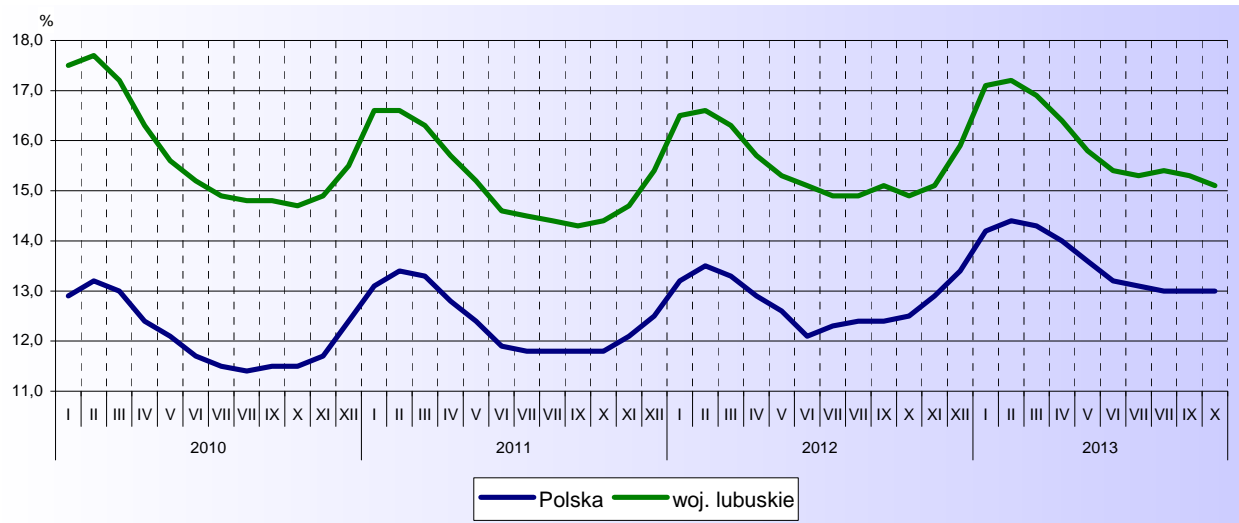
Liczba bezrobotnych i stopa bezrobocia kształtowały się następująco:

Wyszczególnienie	X 2012	2013	
		IX	X
Bezrobotni zarejestrowani (stan w końcu miesiąca) w tys. ....	56,7	58,0	57,0
Bezrobotni nowo zarejestrowani (w ciągu miesiąca) w tys. ....	8,5	8,7	8,2
Bezrobotni wyrejestrowani (w ciągu miesiąca) w tys. ....	9,6	9,1	9,2
Stopa bezrobocia rejestrowanego (stan w końcu miesiąca) w %	14,9	15,3	15,1

**Stopa bezrobocia rejestrowanego** wyniosła 15,1%, tj. była o 0,2 p. proc. niższa niż przed miesiącem, a o 0,2 p. proc. wyższa w stosunku do notowanej w październiku ub. roku.

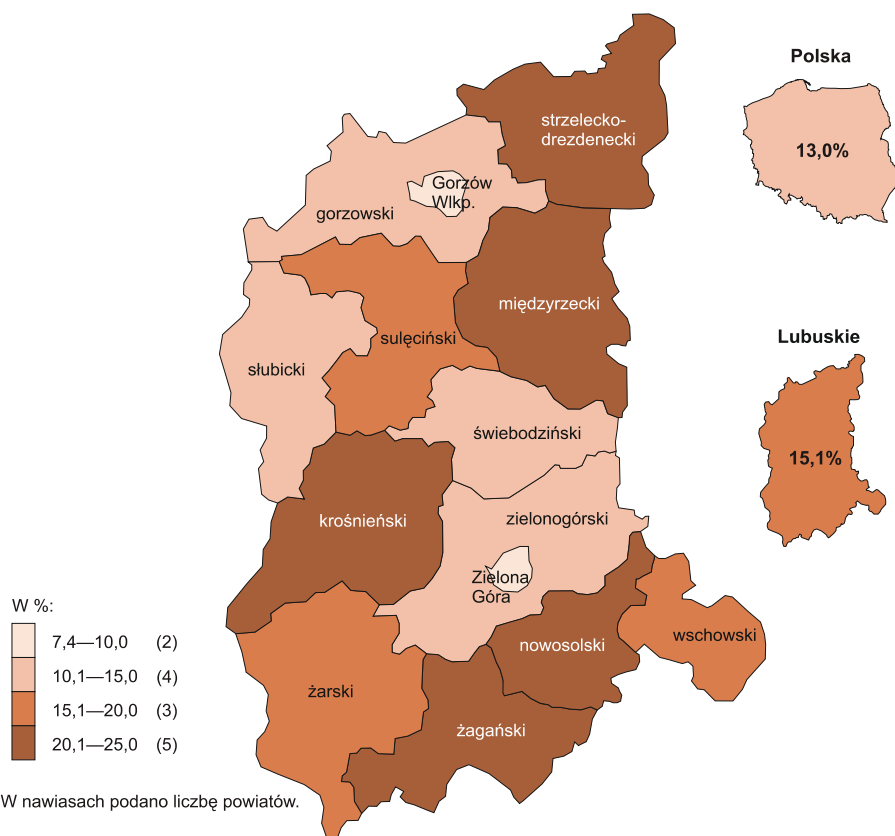
## STOPA BEZROBOCIA REJESTROWANEGO

Stan w końcu miesiąca



## STOPA BEZROBOCIA REJESTROWANEGO WEDŁUG POWIATÓW W 2013 R.

Stan w końcu października



W końcu października br. najwyższą stopę bezrobocia notowano w powiatach: strzelecko-drezdeneckim (25,0% wobec 23,7% przed rokiem), nowosolskim (24,3% wobec 23,5%), żagańskim (23,6% wobec 23,7%) i krośnieńskim (23,4% wobec 23,3%). Najniższą odnotowano w miastach na prawach powiatu: w Zielonej Górze (7,4% wobec 8,0% przed rokiem) i w Gorzowie Wlkp. (8,3% wobec 8,9%) oraz powiecie gorzowskim (11,6% wobec 11,8%).

W porównaniu z końcem października ub. roku stopa bezrobocia wzrosła w 9 powiatach, najbardziej w powiatach międzyrzeckim (o 2,4 p. proc.), słubickim (o 1,5 p. proc.) i strzelecko-drezdeneckim (o 1,3 p. proc.). Spadek stopy bezrobocia w omawianym okresie zanotowano w miastach na prawach powiatu: Zielonej Górze i Gorzowie Wlkp. (po 0,6 p. proc.), a także w powiecie gorzowskim (o 0,2 p. proc.) i powiatach zielonogórskim i żagańskim (po 0,1 p. proc.).

W październiku br. liczba **nowo zarejestrowanych** bezrobotnych wyniosła 8,2 tys., tj. mniej zarówno w relacji do poprzedniego miesiąca jak i poprzedniego roku odpowiednio o 6,3% i o 3,6%. Najliczniejszą grupę nadal stanowiły osoby rejestrujące się po raz kolejny, a ich udział w nowo zarejestrowanych ogółem zwiększył się w porównaniu z notowanym przed rokiem o 1,7 p. proc. do 82,0%. Wzrósł również odsetek osób pracujących poprzednio zawodowo (o 1,2 p. proc. do 79,2%) oraz zwolnionych z przyczyn dotyczących zakładu pracy (o 2,1 p. proc. do 6,1%). Zmniejszył się natomiast odsetek osób, które dotychczas nie pracowały (o 1,2 p. proc. do 20,8%), a także rejestrujących się po raz pierwszy (o 1,7 p. proc. do 18,0%).

W omawianym miesiącu z ewidencji bezrobotnych **wyrejestrowano** 9,2 tys. osób, tj. o 1,0% więcej w porównaniu z poprzednim miesiącem, jednak o 4,0% mniej niż w październiku ub. roku. Najliczniejszą grupą były osoby wyłączone z ewidencji z powodu podjęcia pracy – 4,2 tys. bezrobotnych (wobec 4,4 tys. przed miesiącem i 3,7 tys. przed rokiem). Udział tej grupy w ogólnej liczbie wyrejestrowanych wzrósł w skali roku o 7,7 p. proc. (do 46,2%). Odnotowano także wzrost odsetka osób, które dobrowolnie zrezygnowały ze statusu bezrobotnego (o 1,0 p. proc. do 6,5%). Jednocześnie zmniejszył się udział osób, które utraciły status bezrobotnego w wyniku niepotwierdzenia gotowości do podjęcia pracy (o 1,7 p. proc. do 29,4%) oraz osób wyrejestrowanych w związku z rozpoczęciem stażu lub szkolenia (o 6,5 p. proc. do 5,4%) i prac społecznie użytecznych (o 1,0 p. proc. do 3,2%).

W końcu października br. **bez prawa do zasiłku** było 47,6 tys. osób, tj. 83,5% ogółu bezrobotnych, a udział tej grupy w ogóle bezrobotnych wzrósł w skali roku o 2,9 p. proc.

Wśród **bezrobotnych będących w szczególnej sytuacji na rynku pracy** osoby długotrwale bezrobotne stanowiły 48,8% ogółu bezrobotnych, tj. o 2,1 p. proc. więcej niż przed rokiem. Zwiększył się także udział osób samotnie wychowujących co najmniej 1 dziecko do 18 roku życia (o 1,0 p. proc. do 13,9%) i osób powyżej 50 roku życia (o 0,6 p. proc. do 25,0%). Zmniejszył się natomiast udział osób w wieku do 25 roku życia (o 1,1 p. proc. do 17,8%) i osób bez doświadczenia zawodowego (o 0,6 p. proc. do 21,7%),

Wybrane kategorie bezrobotnych będących w szczególnej sytuacji na rynku pracy kształtowały się następująco:

Wyszczególnienie	X 2012	2013	
		IX	X
	w % ogółem		
Do 25 roku życia .....	18,9	18,0	17,8
Długotrwale bezrobotni <sup>a</sup> .....	46,7	48,3	48,8
Powyżej 50 roku życia .....	24,4	24,9	25,0
Bez kwalifikacji zawodowych .....	31,1	31,0	30,9
Samotnie wychowujący co najmniej jedno dziecko w wieku do 18 roku życia...	12,9	13,9	13,9
Niepełnosprawni .....	8,0	7,7	7,8

<sup>a</sup> Do długotrwale bezrobotnych zalicza się osoby pozostające w rejestrze powiatowego urzędu pracy łącznie przez okres ponad 12 miesięcy w okresie ostatnich 2 lat, z wyłączeniem okresów odbywania stażu i przygotowania zawodowego w miejscu pracy.

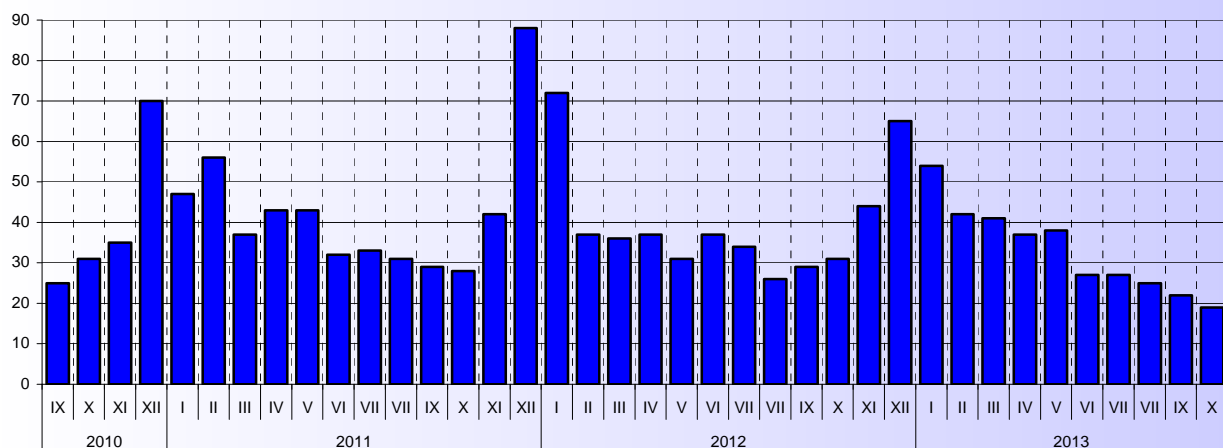


Spośród wymienionych kategorii bezrobotnych zmniejszyła się w skali roku liczba osób w wieku do 25 roku życia (o 5,5%), bez doświadczenia zawodowego (o 2,2%) i niepełnosprawnych (o 1,9%). Wzrost liczby bezrobotnych odnotowano w grupie osób samotnie wychowujących co najmniej 1 dziecko do 18 roku życia (o 8,3%), długotrwale bezrobotnych (o 5,0%) oraz osób powyżej 50 roku życia (o 3,1%).

W październiku br. do urzędów pracy zgłoszono 2593 **oferty zatrudnienia**, tj. mniej niż przed miesiącem (o 761) i przed rokiem (o 259). W końcu miesiąca na 1 ofertę pracy przypadało 19 bezrobotnych (wobec 22 bezrobotnych na 1 ofertę pracy w końcu września br. i 31 w końcu października ub. roku).

### BEZROBOTNI NA 1 OFERTĘ PRACY

Stan w końcu miesiąca



\*\*\*

### WYNAGRODZENIA

W październiku br. przeciętne miesięczne wynagrodzenie brutto nie osiągnęło poziomu sprzed roku, wobec relatywnie wysokiego wzrostu notowanego w analogicznym miesiącu ub. roku. Spadek przeciętnego miesięcznego wynagrodzenia brutto notowano w trzech sekcjach (spośród 15 objętych badaniem), w tym w przetwórstwie przemysłowym.

**Przeciętne miesięczne wynagrodzenie brutto w sektorze przedsiębiorstw** w październiku br. wyniosło 3164,71 zł i było niższe niż przed rokiem o 0,9% wobec wzrostu we wrześniu br. i w październiku ub. roku odpowiednio o 3,0% i 6,9%.

Spadek przeciętnego miesięcznego wynagrodzenia brutto obserwowano m.in. w informacji i komunikacji (5,1%) oraz w przetwórstwie przemysłowym (o 2,1%), którego udział w przeciętnym zatrudnieniu wyniósł 50,5%. W większości sekcji przeciętne miesięczne wynagrodzenie brutto pozostało jednak na poziomie wyższym niż przed rokiem, m.in. w przedsiębiorstwach zajmujących się działalnością profesjonalną, naukową i techniczną (o 7,5 %), zakwaterowaniem i gastronomią (o 5,1%) oraz budownictwem (o 4,9%). Wzrost

przeciętnego miesięcznego wynagrodzenia notowano także m.in. w obsłudze rynku nieruchomości (o 3,2%) oraz w dostawie wody; gospodarowaniu ściekami i odpadami; rekultywacji (o 2,9%).

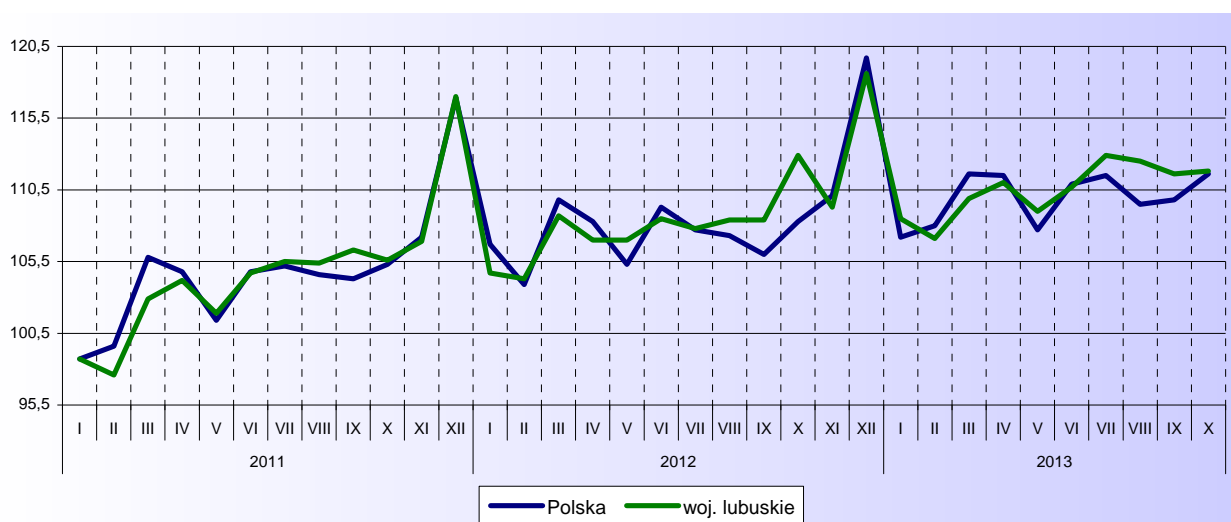
Przeciętne miesięczne wynagrodzenia brutto kształtowały się następująco:

Wyszczególnienie	X 2013		I-X 2013	
	w zł	X 2012 = 100	w zł	I-X 2012 = 100
<b>O g ó ł e m</b> .....	<b>3164,71</b>	<b>99,1</b>	<b>3135,27</b>	<b>103,1</b>
w tym:				
Przemysł.....	3407,15	97,7	3366,65	102,9
w tym:				
przetwórstwo przemysłowe .....	3404,30	97,9	3355,85	103,5
dostawa wody; gospodarowanie ściekami i odpadami; rekultywacja <sup>Δ</sup> .....	3276,15	102,9	3245,01	103,2
Budownictwo .....	3166,41	104,9	2979,92	104,2
Handel; naprawa pojazdów samochodowych <sup>Δ</sup> .....	2706,12	101,4	2701,96	103,6
Transport i gospodarka magazynowa .....	2933,54	101,7	2948,91	10,46
Zakwaterowanie i gastronomia <sup>Δ</sup> .....	2114,64	105,1	2115,36	105,9
Informacja i komunikacja .....	4659,00	94,9	4604,86	97,8
Obsługa rynku nieruchomości <sup>Δ</sup> .....	3453,30	103,2	3406,68	104,1
Działalność profesjonalna, naukowa i techniczna <sup>a</sup> ....	4262,33	107,5	4343,56	108,6
Administrowanie i działalność wspierająca <sup>Δ</sup> .....	2037,88	100,5	2025,39	104,1

<sup>a</sup> Nie obejmuje działów: Badania naukowe i prace rozwojowe oraz Działalność weterynaryjna.

#### PRZECIĘTNE MIESIĘCZNE WYNAGRODZENIE BRUTTO W SEKTORZE PRZEDSIĘBIORSTW

Przeciętna miesięczna 2010 = 100

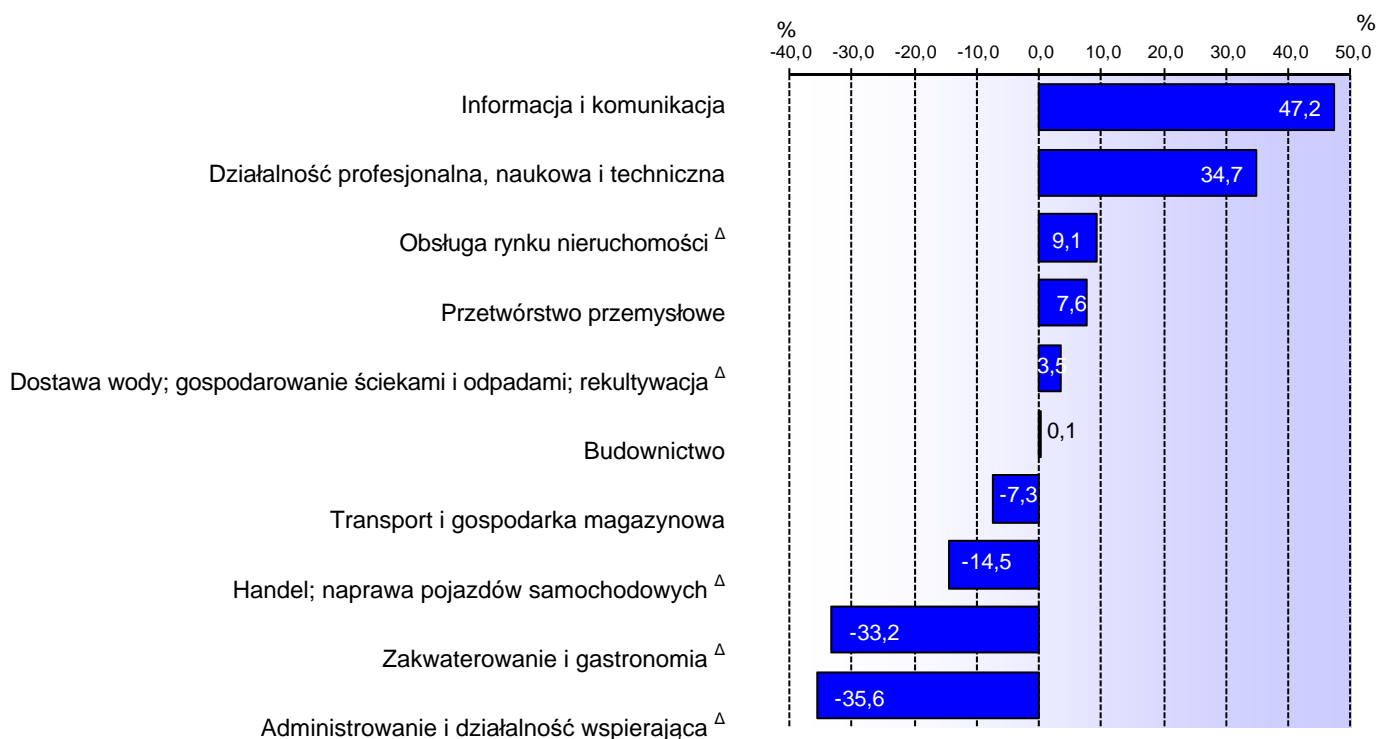


Spośród działów o znaczącym udziale w zatrudnieniu głęboki spadek przeciętnego miesięcznego wynagrodzenia brutto, wsparty wysoką bazą statystyczną z poprzedniego roku, zanotowano w jednostkach zajmujących się produkcją wyrobów z pozostałych mineralnych surowców niemetalicznych (o 45,6%,). Poniżej poziomu sprzed roku ukształtowało się także przeciętne wynagrodzenie m.in. w jednostkach prowadzących działalność w zakresie handlu detalicznego (o 0,4%).

Wzrost wynagrodzeń w skali roku obserwowano m.in. w przedsiębiorstwach zajmujących się działalnością usługową związaną z utrzymaniem porządku w budynkach i zagospodarowaniem terenów zieleni (o 6,3%), produkcją artykułów spożywczych (o 5,2%) oraz działalnością detektywistyczną i ochroniarską (o 4,8%). Powyżej poziomu sprzed roku ukształtowały się także przeciętne miesięczne wynagrodzenia brutto m.in. w produkcji wyrobów z drewna, korka, słomy i wikliny (o 4,4%), w produkcji pojazdów samochodowych, przyczep i naczep oraz w produkcji wyrobów z metali (po 4,1%), w handlu hurtowym (o 0,5%) oraz w transporcie lądowym i rurociągowym (o 0,3%).

Wyższe miesięczne wynagrodzenie, w stosunku do średniego wynagrodzenia w sektorze przedsiębiorstw w województwie, notowano m.in. w sekcjach: informacja i komunikacja (o 47,2%), działalność profesjonalna, naukowa i techniczna (o 34,7%) oraz obsługa rynku nieruchomości (o 9,1%). Najniższe miesięczne wynagrodzenie obserwowano m.in. w przedsiębiorstwach zajmujących się administrowaniem i działalnością wspierającą (o 35,6%), zakwaterowaniem i gastronomią (o 33,2%) oraz handlem; naprawą pojazdów samochodowych (o 14,5%).

#### ODCHYLENIA WZGLĘDNE PRZECIĘTNYCH MIESIĘCZNYCH WYNAGRODZEŃ BRUTTO OD ŚREDNIEGO WYNAGRODZENIA W SEKTORZE PRZEDSIĘBIORSTW W WOJEWÓDZTWIE W PAŹDZIERNIKU 2013 R.



W okresie styczeń-październik br. przeciętne miesięczne wynagrodzenie brutto w sektorze przedsiębiorstw wyniosło 3135,27 zł i było o 3,1% wyższe niż w alogicznym okresie ub. roku (wobec wzrostu o 3,8% przed rokiem). Najwyższy wzrost wynagrodzeń notowano w działalności profesjonalnej, naukowej i technicznej (o 8,6%), zakwaterowaniu i gastronomii (o 5,9%) oraz w transporcie i gospodarce magazynowej (o 4,6%). Spadek przeciętnych miesięcznych wynagrodzeń brutto w relacji do analogicznego okresu ub. roku obserwowano w informacji i komunikacji (o 2,2%).

\*\*\*

#### CENY DETALICZNE

W październiku 2013 r. ceny detaliczne wybranych artykułów żywnościowych były wyższe niż w analogicznym miesiącu ub. roku.

Podrożały artykuły z grupy „pieczywo i produkty zbożowe” w tym najbardziej kasza jęczmienna (o 10,5%), chleb pszenno-żytni (o 2,8%), mąka pszenna (o 2,1%). Obniżyła się natomiast cena ryżu (o 6,9%).

W porównaniu z analogicznym okresem ub. roku wzrosły ceny mięsa i wędlin. Więcej niż przed rokiem konsumenci płacili za mięso wołowe z kością (o 5,6%), mięso wołowe bez kości z udźca (o 1,1%). Wśród badanych wędlin podrożała m.in.: kielbasa wędzona (o 6,2%), szynka wieprzowa gotowana (o 1,6%). Mniej płacono za kurczęta patroszone (o 7,5%), mięso wieprzowe z kością – schab środkowy (o 2,6%).

W październiku br. mrożony filet z morszczuka kosztował o 1,3% więcej niż przed rokiem, natomiast karp kosztował mniej o 3,4%.

W grupie „mleko, sery i jaja” zdrożała śmietana o zawartości tłuszczu 18% (o 18,5%), mleko krowie spożywcze o zawartości tłuszczu 3,2%-3,5% (o 13,0%), ser dojrzewający (o 9,7%). Mniej niż przed rokiem płacono za jajka kurze (o 6,9%), ser twarogowy półtłusty (o 0,8%),

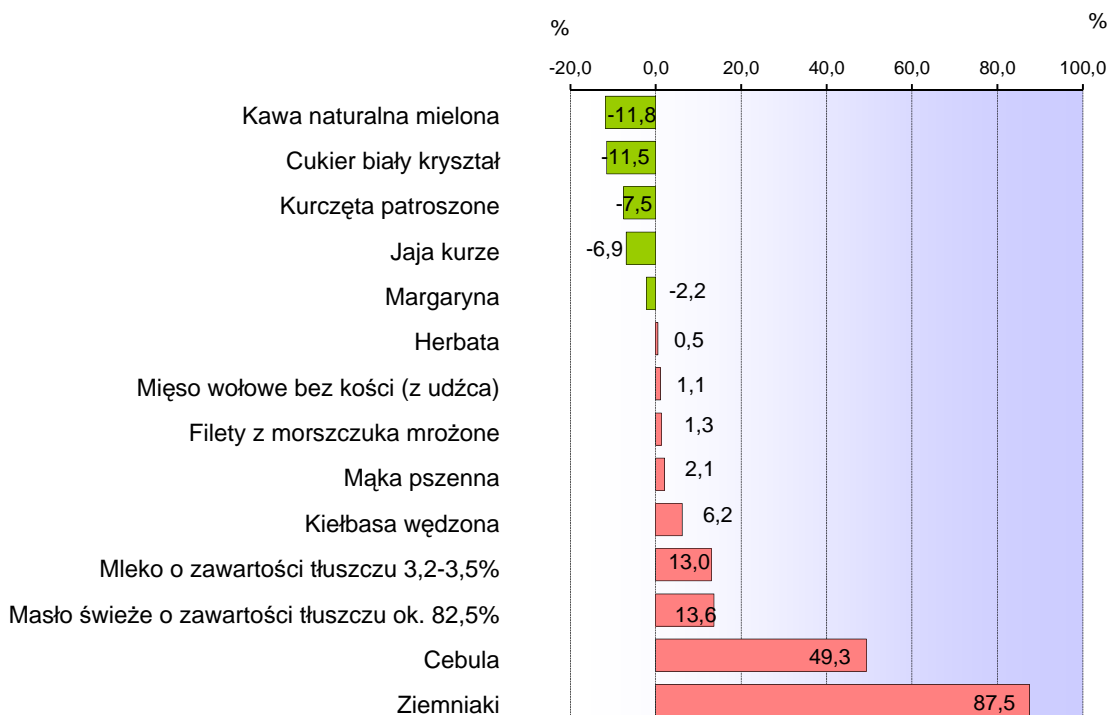
W grupie „oleje i pozostałe tłuszcze” zdrożało masło świeże o zawartości tłuszczu ok. 82,5% (o 13,6%), olej rzepakowy produkcji krajowej (o 4,2%). Obniżyła się natomiast cena margaryny (o 2,2%).

Wśród badanych artykułów w grupie „owoce i warzywa” wzrosła cena ziemniaków (o 87,5%), cebuli (o 49,3%), jabłek (o 24,7%), cytryn (o 8,9%), pomarańczy (o 1,6%).

Wśród pozostałych wybranych artykułów żywnościowych droższe niż przed rokiem były m.in.: sok pitny (o 1,8%) oraz herbata (o 0,5%), tańsze - kawa naturalna mielona (o 11,8%), cukier biały kryształ (o 11,5%).

#### ZMIANY CEN DETALICZNYCH WYBRANYCH ARTYKUŁÓW ŻYWNOŚCIOWYCH W PAŹDZIERNIKU 2013 R.

(wzrost/spadek w stosunku do analogicznego okresu roku poprzedniego)



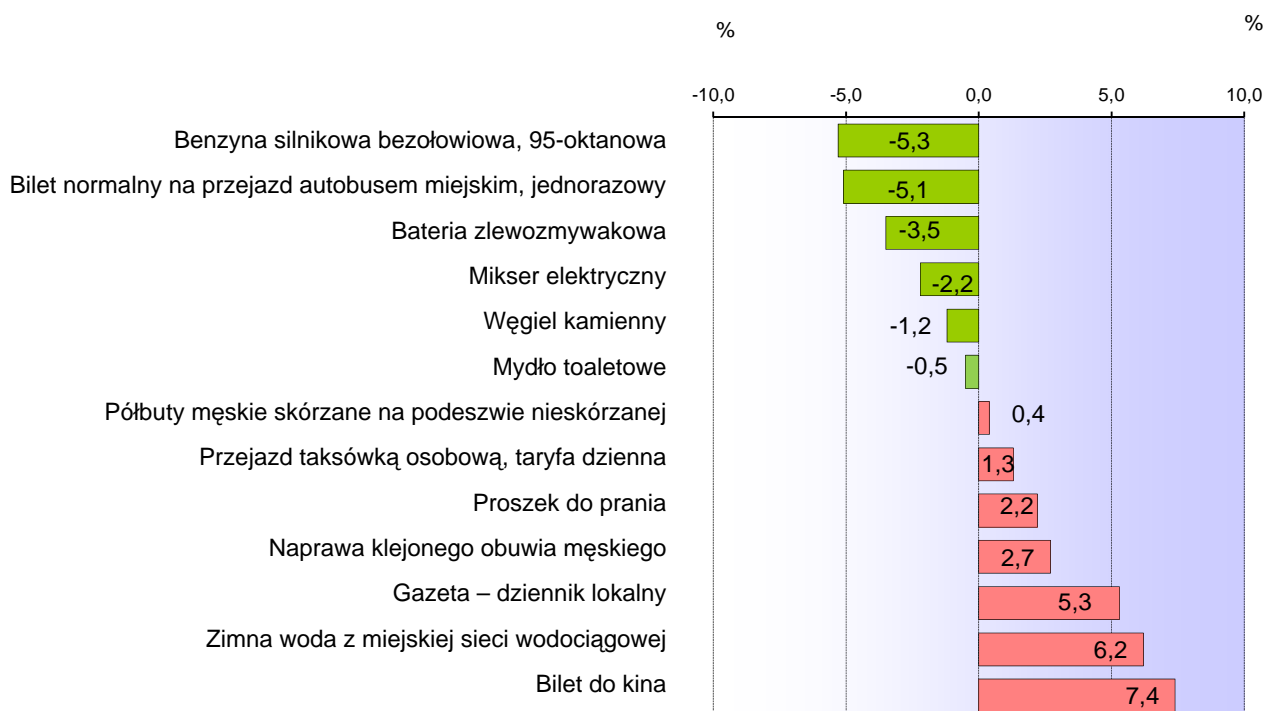
Wśród artykułów nieżywnościowych i usług konsumpcyjnych w porównaniu z październikiem ub. roku więcej należało zapłacić za zimną wodę – za 1 m<sup>3</sup> (o 6,2%), mniej za węgiel kamienny (o 1,2%).

W relacji do października ub. roku cena wizyty u lekarza specjalisty II stopnia pozostała na tym samym poziomie.

W zakresie transportu odnotowano spadek ceny benzyny bezołowiowej 95- oktanowej (o 5,3%), biletu normalnego na przejazd jednorazowy autobusem miejskim (o 5,1%), oleju napędowego (o 2,6%).

## ZMIANY CEN DETALICZNYCH WYBRANYCH ARTYKUŁÓW NIEŻYWNOŚCIOWYCH I USŁUG W PAŹDZIERNIKU 2013 R.

(wzrost/spadek w stosunku do analogicznego okresu roku poprzedniego)



\*\*\*

## ROLNICTWO

W październiku br. średnia temperatura powietrza wynosiła 10,6°C i była wyższa niż przed rokiem o 2,4°C, a w porównaniu do średniej wieloletniej (z lat 1977-2012) była wyższa o 1,4°C. Maksymalną temperaturę, wynoszącą 20,5°C, zanotowano 23 października br. Najzimniej było w dniach 3-5 i 31 października br., kiedy temperatura spadła do minus 5°C przy gruncie. Suma opadów atmosferycznych, wynosząca 31,4 mm/m<sup>2</sup>, była niższa od średniej wieloletniej o 3,1 mm, a w porównaniu do października ub. roku opadów było więcej o 8,3 mm. W pierwszej dekadzie miesiąca nie zanotowano żadnych opadów, natomiast w ostatniej dekadzie spadło 63% miesięcznej sumy<sup>1</sup>.

Warunki atmosferyczne sprzyjały prowadzeniu jesiennych prac polowych. Dokończono zbiór ziemniaków i innych roślin okopowych, rozpoczęto zbiór buraków cukrowych. Trwają prace związane ze zbiorem kukurydzy na ziarno i uprawą gleby po zbiorze. Wykonywane są opryski profilaktyczne na chwasty, szkodniki i choroby grzybowe, siew nawozów i orki zimowe. W ostatniej dekadzie często występowały mgły i mżawki, które dostarczały wilgoci dla wschodzących roślin. Wegetacja ozimin przebiega zadowalająco. Wschody są wyrównane, rośliny są dobrze wyrośnięte i rozkrzewione.

Na podstawie miesięcznych danych przekazywanych przez jednostki sprawozdawcze skup zbóż<sup>a</sup> kształtował się następująco:

Wyszczególnienie	VII - X 2013		X 2013		
	w tys. t	VII - X 2012 = 100	w tys. t	X 2012 = 100	IX 2013 = 100
Ziarno zbóż podstawowych <sup>bc</sup> .....	114,3	103,0	30,0	179,5	127,9
w tym:					
pszenica .....	43,5	100,1	12,0	135,1	113,0
żyto .....	35,0	98,4	10,0	303,2	127,3

<sup>a</sup> Bez skupu realizowanego przez osoby fizyczne. <sup>b</sup> Obejmuje: pszenicę, żyto, jęczmień, owies, pszenżyto. <sup>c</sup> Łącznie z mieszankami zbożowymi, bez ziarna siewnego.

<sup>1</sup> Dane meteorologiczne – według pomiarów prowadzonych w stacji Meteorologicznej Lubuskiego Ośrodka Doradztwa Rolniczego w Kalsku.

W okresie lipiec-październik br. skupiono 114,3 tys. t **zbóż podstawowych** z tegorocznych zbiorów, tj. o 3,0% więcej niż w poprzednim roku. W październiku br. skupiono 30,0 tys. t zbóż podstawowych (o 27,9% więcej niż przed miesiącem), przy czym skup pszenicy był wyższy o 13,0%, a żyta o 27,3%. W porównaniu z październikiem ub. roku odnotowano zwiększony skup pszenicy o 35,1% i ponad 3-krotny wzrost skupu żyta.

Skup podstawowych produktów zwierzęcych <sup>a</sup> kształtował się następująco:

Wyszczególnienie	I-X 2013		X 2013		
	w tys. t	I-X 2012 = 100	w tys. t	X 2012 = 100	IX 2013 = 100
Żywiec rzeźny <sup>b</sup> .....	90,3	98,7	10,5	107,1	129,6
w tym:					
bydło (bez cieląt) .....	2,9	100,2	0,4	99,5	206,8
trzoda chlewna .....	9,4	155,1	1,2	152,8	106,5
drób .....	77,8	94,3	8,9	103,5	131,1
Mleko <sup>c</sup> .....	83,7	99,5	8,1	116,0	98,1

<sup>a</sup> Bez skupu realizowanego przez osoby fizyczne. <sup>b</sup> Obejmuje bydło, cielęta, trzodę chlewną, owce, konie i drób; w wadze żywej. <sup>c</sup> W milionach litrów.

W okresie styczeń-październik br. **skup żywca rzeźnego** (w wadze żywej) był niższy o 1,3% od notowanego w analogicznym okresie poprzedniego roku. Więcej niż przed rokiem skupiono bydła i świń, a mniej – drobiu. W październiku br. producenci z województwa lubuskiego dostarczyli do skupu 10,5 tys. t żywca rzeźnego, tj. o 7,1% więcej niż przed rokiem i o 29,6% więcej niż przed miesiącem. W ciągu miesiąca znacznie wzrósł skup bydła - o 106,8%, świń i drobiu skupiono więcej odpowiednio o 6,5% i 31,1%. W porównaniu z poprzednim rokiem skup bydła obniżył się o 0,5%, natomiast zwiększył się skup trzody chlewnej i drobiu odpowiednio o 52,8% i 3,5%.

W okresie styczeń-październik br. **mleka** skupiono o 0,5% mniej niż przed rokiem. W październiku br. hodowcy bydła mlecznego dostarczyli do skupu 8,1 mln l mleka, tj. o 1,9% mniej niż przed miesiącem, ale o 16,0% więcej niż przed rokiem.

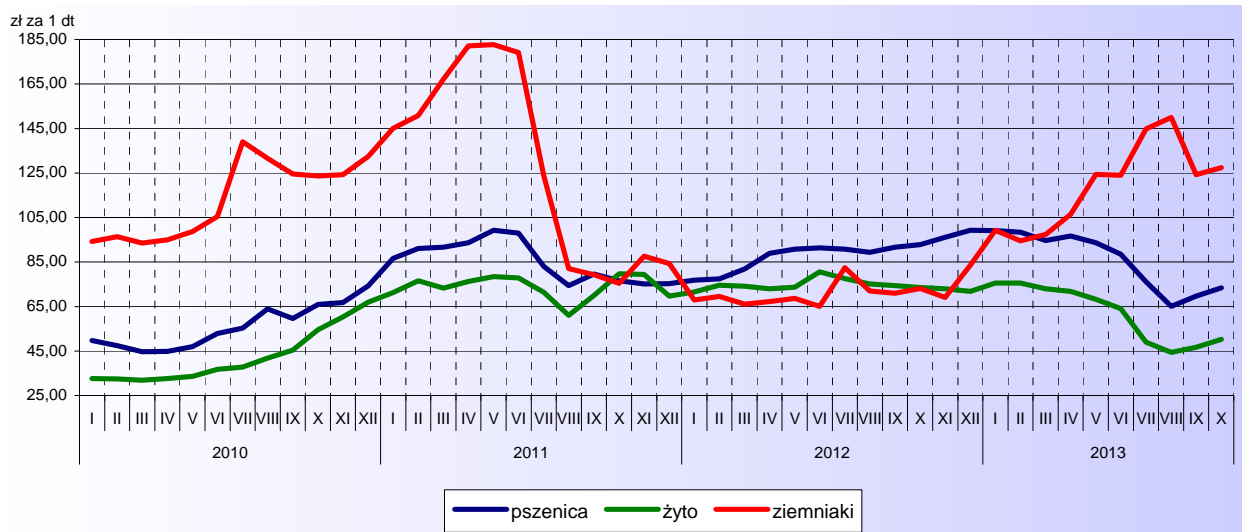
Przeciętne ceny podstawowych produktów rolnych kształtowały się następująco:

Wyszczególnienie	Ceny w skupie					Ceny na targowiskach				
	X 2013			I-X 2013		X 2013			I-X 2013	
	zł	X 2012 = = 100	IX 2013 = = 100	zł	I-X 2012 = = 100	zł	X 2012 = = 100	IX 2013 = = 100	zł	I-X 2012 = = 100
Ziarno zbóż <sup>a</sup> za 1 dt:										
pszenica .....	73,38	79,1	105,3	75,46	93,5	95,71	98,2	102,6	100,96	101,3
żyto .....	50,32	68,4	107,8	51,55	68,4	82,00	91,1	87,9	86,74	97,7
Ziemniaki <sup>b</sup> za 1 dt .....	25,45	130,9	107,6	33,50	160,4	127,39	174,1	102,5	119,23	169,6
Żywiec rzeźny za 1 kg wagi żywej:										
w tym:										
bydło (bez cieląt) .....	5,97	99,5	102,1	5,96	100,3	.	x	x	.	x
trzoda chlewna .....	6,21	104,7	94,8	6,06	109,0	.	x	x	.	x
drób .....	5,28	108,9	103,1	4,97	102,7	.	x	x	.	x
Mleko za 1 l .....	1,49	122,4	103,3	1,37	110,9	2,17	98,2	90,8	2,55	114,3

<sup>a</sup> W skupie bez ziarna siewnego. <sup>b</sup> Na targowiskach – jadalne.

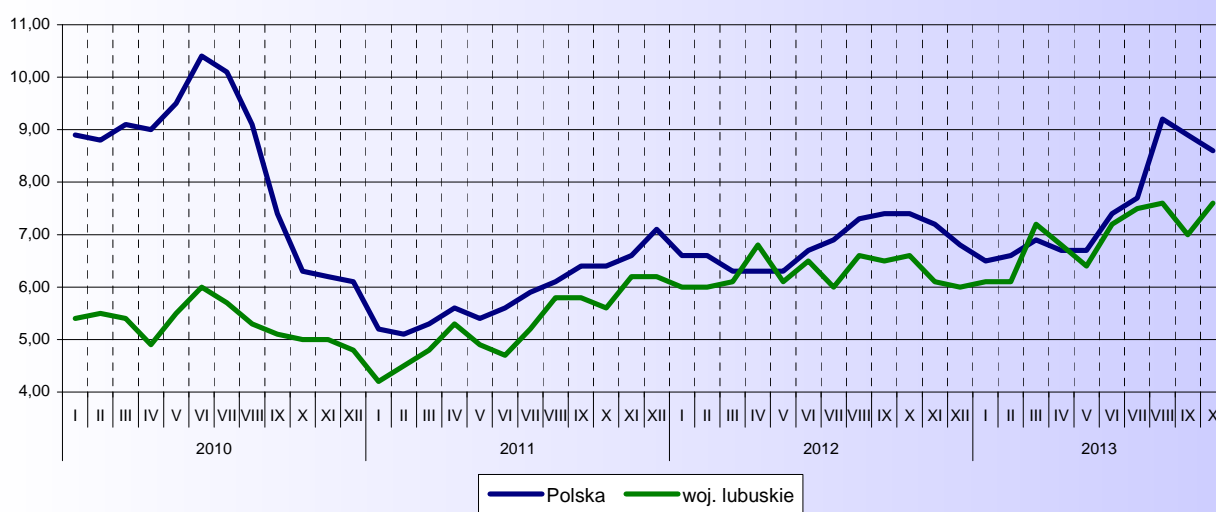
W październiku br. producenci z województwa lubuskiego uzyskiwali wyższe niż przed miesiącem ceny za dostarczoną do skupu **pszenicę** (o 5,3%) i **żyto** (o 7,8%). W obrocie targowiskowym odnotowano w ciągu miesiąca spadek ceny żyta o 12,1%, natomiast cena pszenicy wzrosła o 2,6%. Cena pszenicy w skali roku zmniejszyła się w skupie i na targowiskach odpowiednio o 20,9% i 1,8%. Cena żyta w porównaniu z poprzednim rokiem była niższa w skupie o 31,6% i na targowiskach o 8,9%. W okresie styczeń-październik br. przeciętne ceny skupu pszenicy i żyta były niższe niż przed rokiem odpowiednio o 6,5% i 31,6%. Na targowiskach przeciętna cena pszenicy w tym okresie wzrosła o 1,3%, a żyta spadła o 2,3%.

## PRZECIĘTNE CENY SKUPU ZBÓŻ I TARGOWISKOWE CENY ZIEMNIAKÓW



W październiku br. cena skupu **ziemniaków** wynosiła 25,45 zł/dt i była wyższa w porównaniu z poprzednim rokiem i miesiącem odpowiednio o 30,9% i 7,6%. Na targowiskach ziemniaki oferowano po 127,39 zł/dt, tj. w cenie wyższej niż przed rokiem o 74,1% i przed miesiącem o 2,5%. W okresie styczeń-październik br., w porównaniu z analogicznym okresem poprzedniego roku, cena skupu ziemniaków wzrosła o 60,4%, a na targowiskowa o 69,6%.

## RELACJA PRZECIĘTNYCH CEN SKUPU ŻYWCA WIEPRZOWEGO DO PRZECIĘTNYCH CEN ŻYTA NA TARGOWISKACH



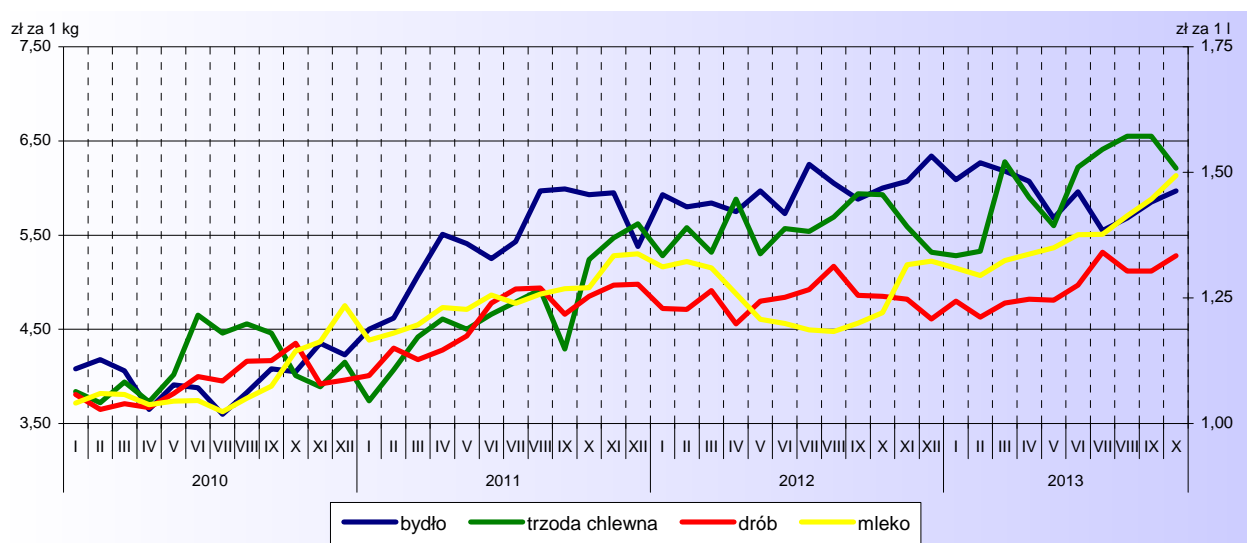
W październiku br., w porównaniu z poprzednim miesiącem, zanotowano większą podaż **żywca wołowego** i jednoczesny wzrost ceny skupu. Przeciętna cena skupu bydła rzeźnego, wynosząca 5,97 zł/kg, zwiększyła się o 2,1% w ciągu miesiąca (w skali roku spadła o 0,5%). W okresie styczeń-październik br. przeciętna cena skupu tego surowca była o 0,3% wyższa niż przed rokiem.

W październiku br., w porównaniu z poprzednim miesiącem, odnotowano wzrost skupu **żywca wieprzowego**, przy jednoczesnym spadku cen - za 1 kg tego surowca płacono 6,21 zł (tj. mniej o 5,2%). W porównaniu z październikiem ub. roku ceny skupu żywca wieprzowego były wyższe o 4,7%. W okresie styczeń-październik br. przeciętna cena skupu świń była o 9,0% wyższa niż przed rokiem.

Niewielkie obniżenie cen trzody chlewnej w skupie przy znacznym spadku ceny żyta na targowiskach wpłynęło na poprawę wskaźnika rentowności produkcji żywca wieprzowego. W październiku br. cena 1 kg świń w skupie równoważyła wartość 7,6 kg żyta na targowiskach, wobec 7,0 przed miesiącem (przed rokiem wskaźnik ten wyniósł 6,6).

W październiku br. zwiększyła się podaż **żywca drobiowego** w ujęciu miesięcznym, przy jednoczesnym wzroście cen skupu. Przeciętna cena skupu drobiu rzeźnego, wynosząca 5,28 zł/kg, była wyższa w odniesieniu do września br. o 3,1% (w skali roku cena zwiększyła się o 8,9%). W okresie styczeń-październik br. przeciętna cena skupu żywca drobiowego wzrosła o 2,7% w porównaniu z analogicznym okresem poprzedniego roku.

### PRZECIĘTNE CENY SKUPU ŻYWCA I MLEKA



W październiku br. dostawy **mleka** do skupu obniżyły się w ciągu miesiąca i jednocześnie wzrosły ceny skupu. Za 1 l mleka płacono średnio 1,49 zł, tj. o 3,3% więcej niż przed miesiącem (o 22,4% więcej niż przed rokiem). W okresie styczeń-październik br. przeciętna cena skupu mleka była o 10,9% wyższa niż przed rokiem. Znacznie wyższe ceny osiągają rolnicy sprzedający mleko na targowiskach. W październiku br. średnia cena targowiskowa mleka wynosiła 2,17 zł za l i była niższa niż przed rokiem i przed miesiącem odpowiednio o 1,8% i 9,2%. W okresie styczeń-październik br. średnia cena targowiskowa mleka była wyższa o 14,3% w porównaniu z analogicznym okresem poprzedniego roku.

\*\*\*

### PRZEMYSŁ I BUDOWNICTWO

Październik br. to drugi z kolei miesiąc, w którym produkcja sprzedana przemysłu pozostała na poziomie wyższym niż w analogicznym miesiącu ub. roku, przy czym notowany wzrost był niższy od obserwowanego we wrześniu br. Notowano dalszy, jednak mniej dynamiczny niż przed miesiącem wzrost produkcji sprzedanej budownictwa, w tym produkcji budowlano-montażowej, w relacji do analogicznego miesiąca ub. roku.



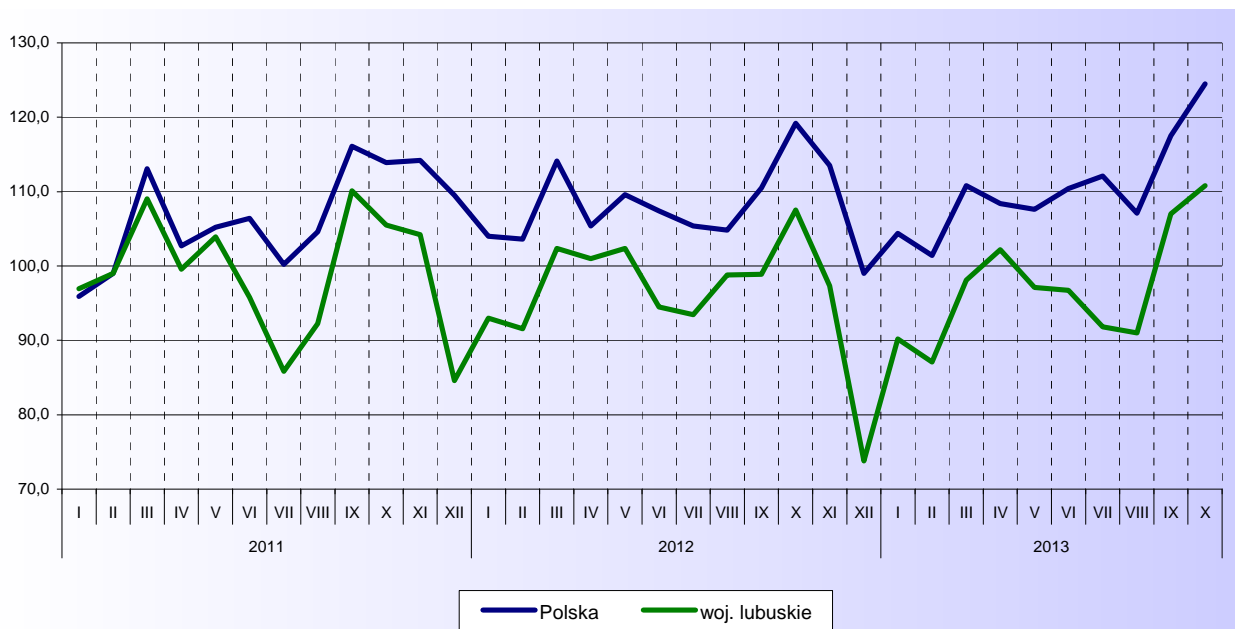
W październiku br. **produkcja sprzedana przemysłu** wyniosła 2445,4 mln zł (w cenach bieżących) i była o 0,6% wyższa niż w analogicznym miesiącu ub. roku (w cenach stałych), wobec wzrostu przed rokiem o 1,9%.

Produkcja sprzedana przetwórstwa przemysłowego, która stanowiła 96,6% produkcji sprzedanej przemysłu, była o 2,0% wyższa niż w październiku ub. roku. Taki sam wzrost produkcji sprzedanej notowano w przedsiębiorstwach prowadzących działalność w zakresie dostawy wody; gospodarowania ściekami i odpadami; rekultywacji (o 2,0%).

W stosunku do poprzedniego miesiąca produkcja sprzedana przemysłu wzrosła o 3,6% (po dynamicznym wzroście notowanym we wrześniu br. – o 17,6%), w tym w przetwórstwie przemysłowym była o 3,7% wyższa niż przed miesiącem, natomiast w dostawie wody; gospodarowaniu ściekami i odpadami, rekultywacji ukształtowała się na poziomie o 3,2% niższym niż we wrześniu br.

#### PRODUKCJA SPRZEDANA PRZEMYSŁU (ceny stałe)

Przeciętna miesięczna 2010 = 100



Wzrost produkcji sprzedanej w stosunku do października ub. roku zaznaczył się w 13 spośród 29 występujących w województwie lubuskim działach przemysłu, których łączny udział w produkcji sprzedanej przemysłu wyniósł 66,6%. Nadal wysoki wzrost produkcji sprzedanej w skali roku notowano w przedsiębiorstwach zajmujących się produkcją metali (o 194,7%). Powyżej poziomu sprzed roku pozostała także sprzedaż w działach: produkcja pojazdów samochodowych, przyczep i naczep (o 10,6%), produkcja wyrobów z gumy i tworzyw sztucznych (o 3,3%) oraz produkcja maszyn i urządzeń (o 1,9%). Po raz pierwszy od listopada ub. roku wyższa niż w analogicznym miesiącu ub. roku była produkcja sprzedana w jednostkach prowadzących działalność w zakresie produkcji papieru i wyrobów z papieru (o 0,3%). Nie osiągnęła poziomu sprzed roku produkcja sprzedana w dziale produkcja wyrobów z drewna, korka, słomy i wikliny (była o 9,3% niższa niż w październiku ub. roku). Podobnie jak w poprzednich miesiącach br., niższa niż w analogicznym miesiącu ub. roku była produkcja sprzedana w jednostkach zajmujących się produkcją artykułów spożywczych (o 6,9%) oraz produkcją wyrobów z metali (o 4,7%).

Dynamika (w cenach stałych) i struktura (w cenach bieżących) produkcji sprzedanej przemysłu kształtowały się następująco:

Wyszczególnienie	X 2013	I-X 2013	
	analogiczny okres roku poprzedniego = 100	w odsetkach	
<b>O g ó ł e m</b> .....	<b>100,6</b>	<b>96,4</b>	<b>100,0</b>
w tym:			
Przetwórstwo przemysłowe .....	102,0	96,7	95,6
w tym produkcja:			0,0
artykułów spożywczych .....	93,1	95,3	10,3
wyrobów z drewna, korka, słomy i wikliny <sup>Δ</sup> .....	90,7	102,1	13,6
papieru i wyrobów z papieru .....	100,3	97,1	9,0
chemikaliów i wyrobów chemicznych .....	94,9	91,1	3,2
wyrobów z gumy i tworzyw sztucznych .....	103,3	96,0	3,7
wyrobów z pozostałych mineralnych surowców niemetalicznych .....	98,9	89,8	6,3
wyrobów z metali <sup>Δ</sup> .....	95,3	93,5	7,1
maszyn i urządzeń <sup>Δ</sup> .....	101,9	102,9	3,8
pojazdów samochodowych, przyczep i naczep <sup>Δ</sup> .....	110,6	100,7	16,1
mebli .....	99,5	90,0	1,9
Dostawa wody; gospodarowanie ściekami i odpadami; rekultywacja <sup>Δ</sup> .....	102,0	102,4	1,7

W okresie styczeń-październik br. produkcja sprzedana przemysłu wyniosła (w cenach bieżących) 21744,8 mln zł i była (w cenach stałych) o 3,6% niższa niż w analogicznym okresie ub. roku, kiedy notowano spadek w skali roku o 0,6%.

**Wydajność pracy** w przemyśle mierzona wartością produkcji sprzedanej na 1 zatrudnionego, w okresie styczeń-październik br. była o 0,4% (w cenach stałych) wyższa niż przed rokiem, przy spadku przeciętnego zatrudnienia o 4,0% i wzroście przeciętnego miesięcznego wynagrodzenia brutto w przemyśle o 2,9%.

W październiku br. **produkcja sprzedana budownictwa**, zrealizowana przez przedsiębiorstwa budowlane wyniosła 208,3 mln zł (w cenach bieżących), tj. w porównaniu z analogicznym miesiącem ub. roku wzrosła o 22,5% (wobec spadku przed rokiem o 5,3%). W relacji do sierpnia br. produkcja sprzedana budownictwa wzrosła o 4,4%.

**Produkcja budowlano-montażowa** przedsiębiorstw budowlanych w omawianym miesiącu ukształtowała się na poziomie 121,5 mln zł (w cenach bieżących), tj. o 20,1% wyższym niż w październiku ub. roku (wobec spadku przed rokiem o 3,4%) i o 7,7% niższym w porównaniu z poprzednim miesiącem.

Wzrost produkcji budowlano-montażowej w skali roku zanotowano we wszystkich działach budownictwa, najwyższy - w przedsiębiorstwach zajmujących się głównie wznoszeniem budynków (o 32,4%, wobec spadku przed rokiem o 29,9%). Przedsiębiorstwa wykonujące głównie obiekty inżynierii lądowej i wodnej zanotowały wzrost sprzedaży produkcji budowlano – montażowej o 17,9% (wobec wzrostu 18,3% przed rokiem), a wykonujące specjalistyczne roboty budowlane o 8,6% (przed rokiem wzrost o 25,7%).

Dynamika i struktura produkcji budowlano-montażowej (w cenach bieżących) kształtowały się następująco:

Wyszczególnienie	X 2013	I-X 2013	
	analogiczny okres roku poprzedniego=100	w odsetkach	
<b>O g ó ł e m</b> .....	<b>120,1</b>	<b>89,1</b>	<b>100,0</b>
Budowa budynków <sup>Δ</sup> .....	132,4	84,1	37,8
Budowa obiektów inżynierii lądowej i wodnej <sup>Δ</sup> .....	117,9	111,9	33,7
Roboty budowlane specjalistyczne .....	108,6	76,1	28,5

W okresie styczeń-październik br. produkcja sprzedana budownictwa ukształtowała się na poziomie 1434,6 mln zł (w cenach bieżących), tj. niższym w relacji do analogicznego okresu ub. roku o 11,7% (przed rokiem spadek wyniósł 15,7%). W omawianym okresie produkcja budowlano-montażowa ukształtowała się na poziomie 877,3 mln zł, tj. o 10,9% niższym niż przed rokiem (w analogicznym okresie ub. roku spadek wyniósł 3,5%).

**Wydajność pracy** w budownictwie mierzona wartością sprzedaży w przeliczeniu na 1 zatrudnionego w okresie styczeń-październik br. wyniosła 213,2 tys. zł, tj. wzrosła w relacji do analogicznego okresu ub. roku o 9,4%, przy spadku przeciętnego zatrudnienia o 19,3% i wzroście przeciętnego wynagrodzenia brutto o 4,2%.

\*\*\*

## BUDOWNICTWO MIESZKANIOWE

Liczba mieszkań oddanych do użytkowania w październiku br. była wyższa niż w ub. roku; umocniło się również tempo wzrostu w ujęciu miesięcznym. W skali roku znacząco zmniejszyła się liczba mieszkań, na których budowę wydano pozwolenia, niemniej jednak w skali miesiąca ich liczba wzrasta nieprzerwanie od lipca br. W porównaniu z poprzednim rokiem spadła także liczba mieszkań rozpoczętych.

Według wstępnych danych<sup>2</sup>, w październiku br. **oddano do użytkowania** 476 mieszkań, tj. o 145 więcej niż przed rokiem (wzrost o 43,8%). Liczba oddanych do użytkowania mieszkań znacząco wzrosła w budownictwie przeznaczonym na sprzedaż lub wynajem (ze 135 mieszkań przed rokiem do 331), zmniejszyła się natomiast w budownictwie indywidualnym (ze 194 mieszkań przed rokiem do 145).

W omawianym miesiącu nie oddano do użytkowania mieszkań spółdzielczych, zakładowych, społecznych czynszowych (podobnie jak w październiku ub. roku) oraz komunalnych.

Efekty budownictwa mieszkaniowego uzyskane w woj. lubuskim w październiku br. stanowiły 3,3% efektów krajowych (w poprzednim miesiącu – 1,8%).

Liczba mieszkań oddanych do użytkowania w okresie styczeń-październik 2013 r. kształtowała się następująco:

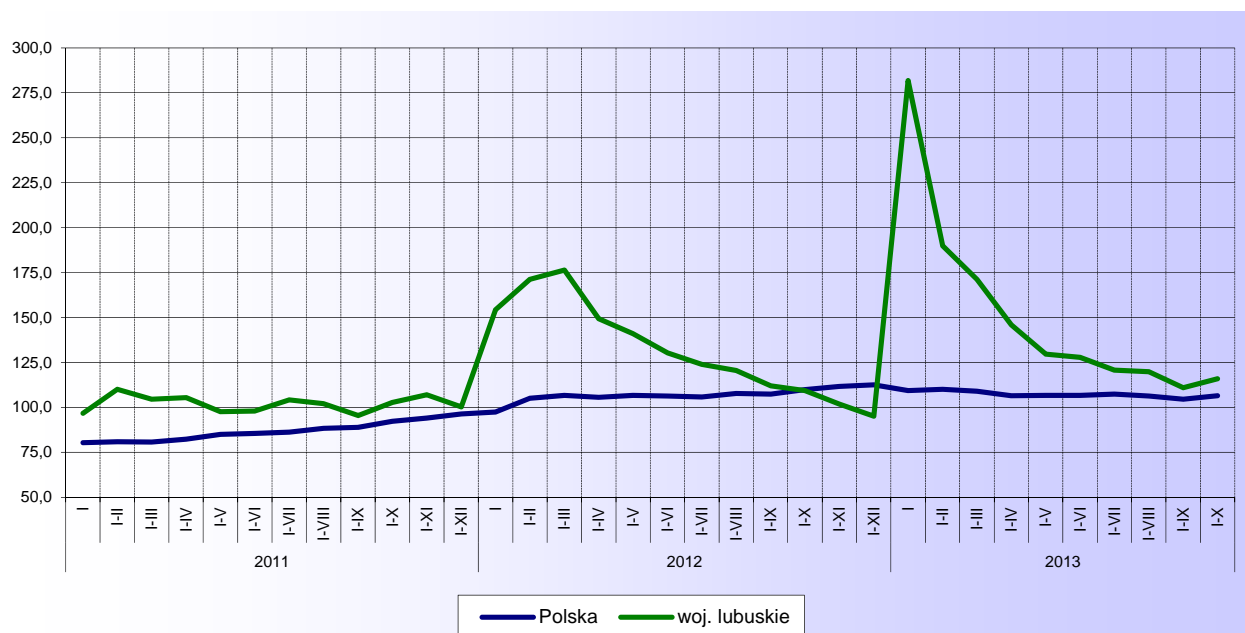
Formy budownictwa	Mieszkania oddane do użytkowania			Przeciętna powierzchnia użytkowa 1 mieszkania w m <sup>2</sup>
	w liczbach bezwzględnych	w odsetkach	I-X 2012 = 100	
<b>O g ó ł e m .....</b>	<b>2715</b>	<b>100,0</b>	<b>104,7</b>	<b>97,7</b>
Indywidualne.....	1515	55,8	93,2	130,6
Przeznaczone na sprzedaż lub wynajem	1143	42,1	130,2	55,6
Komunalne .....	13	0,5	433,3	35,5
Zakładowe .....	44	1,6	51,2	75,2

W okresie styczeń-październik br. przekazano do użytkowania 2715 nowych mieszkań, tj. o 4,7% (122 mieszkania) więcej niż w analogicznym okresie ub. roku. Wzrost liczby nowych mieszkań odnotowano w budownictwie przeznaczonym na sprzedaż lub wynajem (o 30,2% do 1143) oraz komunalnym (z 1 mieszkania przed rokiem do 13). Słabsze niż przed rokiem efekty uzyskano w budownictwie indywidualnym, w którym przekazano 1515 mieszkań (spadek o 6,8%) oraz zakładowym – 44 mieszkania (spadek o 48,8%). Podobnie jak przed rokiem, nie oddano do użytkowania nowych mieszkań w budownictwie spółdzielczym oraz społecznym czynszowym

<sup>2</sup> Dane meldunkowe – mogą ulec zmianie po opracowaniu sprawozdań kwartalnych.

## MIESZKANIA ODDANE DO UŻYTKOWANIA

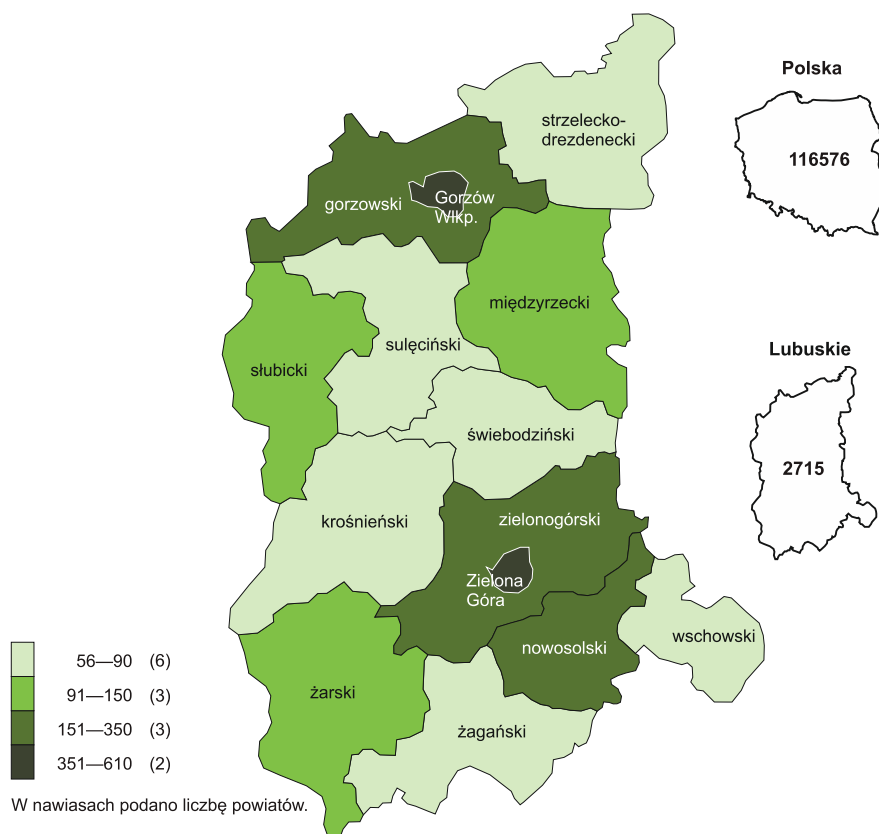
Analogiczny okres 2010 = 100



**Przeciętna powierzchnia użytkowa 1 mieszkania** oddanego do użytkowania w okresie styczeń–październik br. wyniosła 97,7 m<sup>2</sup> i była o 6,2 m<sup>2</sup> mniejsza niż przed rokiem. W skali roku najbardziej zmniejszyła się przeciętna powierzchnia mieszkania komunalnego (z 45,3 m<sup>2</sup> do 35,5 m<sup>2</sup>), wzrosła natomiast mieszkania zakładowego (z 67,0 m<sup>2</sup> do 75,2 m<sup>2</sup>).

Najwięcej mieszkań oddano do użytkowania w miastach na prawach powiatu: Gorzowie Wielkopolskim (610) i Zielonej Górze (508), i najmniej – w powiecie żagańskim (56).

### MIESZKANIA ODDANE DO UŻYTKOWANIA WEDŁUG POWIATÓW W OKRESIE STYCZEŃ-PAŹDZIERNIK 2013 R.



W październiku br. starostwa powiatowe wydały **pozwolenia na budowę** 332 mieszkań, tj. o 35,4% (182 mieszkania) mniej niż w analogicznym miesiącu ub. roku. Znaczący spadek liczby mieszkań, na budowę których wydano pozwolenia, odnotowano w budownictwie przeznaczonym na sprzedaż lub wynajem (z 370 mieszkań przed rokiem do 149). Liczba mieszkań w budownictwie indywidualnym kształtowała się na poziomie zbliżonym do ubiegłorocznego (147 mieszkań wobec 144 przed rokiem).

W omawianym miesiącu **rozpoczęto budowę** 192 mieszkań, tj. o 326 mniej niż w październiku ub. roku (spadek o 62,9%). Liczba mieszkań rozpoczętych znacznie zmniejszyła się w budownictwie przeznaczonym na sprzedaż lub wynajem (z 381 mieszkań przed rokiem do 47), w budownictwie indywidualnym nieco wzrosła (z 137 mieszkań przed rokiem do 145).

Liczba mieszkań, na budowę których wydano pozwolenia i mieszkań, których budowę rozpoczęto w okresie styczeń-październik 2013 r. kształtowała się następująco:

Formy budownictwa	Mieszkania, na budowę których wydano pozwolenia			Mieszkania, których budowę rozpoczęto		
	w liczbach bezwzględnych	w odsetkach	I-X 2012 = 100	w liczbach bezwzględnych	w odsetkach	I-X 2012 = 100
<b>O g ó ł e m</b> .....	<b>2411</b>	<b>100,0</b>	<b>69,1</b>	<b>2008</b>	<b>100,0</b>	<b>66,4</b>
Indywidualne.....	1505	62,4	94,1	1297	64,6	79,4
Przeznaczone na sprzedaż lub wynajem.....	774	32,1	46,2	679	33,8	50,7
Komunalne.....	96	4,0	118,5	-	-	x
Spółeczne czynszowe .....	36	1,5	x	-	-	x
Zakładowe .....	-	-	x	32	1,6	80,0

W okresie styczeń-październik br. wydano pozwolenia na budowę 2411 mieszkań (o 30,9% mniej niż w analogicznym okresie ub. roku) oraz rozpoczęto budowę 2008 mieszkań (o 33,6% mniej). Liczba mieszkań, na budowę których wydano pozwolenia oraz mieszkań, których budowę rozpoczęto zmniejszyła się, zarówno w budownictwie indywidualnym (odpowiednio o 5,9% i 20,6%), jak i w przeznaczonym na sprzedaż lub wynajem (odpowiednio o 53,8% i 49,3%). W analizowanym okresie wydano pozwolenia na budowę 96 mieszkań komunalnych (wobec 81 przed rokiem) oraz 36 mieszkań społecznych czynszowych (przed rokiem nie było pozwoleń na budowę takich mieszkań). Rozpoczęto także budowę 32 mieszkań zakładowych (wobec 40 przed rokiem).

\*\*\*

## RYNEK WEWNĘTRZNY

W październiku br. zanotowano najwyższy wzrost sprzedaży detalicznej od marca ub. roku. Powyżej poziomu sprzed roku pozostała także sprzedaż hurtowa w jednostkach handlowych, w tym w jednostkach hurtowych, przy czym tempo wzrostu było niższe niż przed miesiącem.

W październiku br. sprzedaż detaliczna zrealizowana przez przedsiębiorstwa handlowe i niehandlowe była o 7,6% wyższa niż w analogicznym miesiącu ub. roku.

Wzrost sprzedaży detalicznej notowano w większości grup, w tym najwyższy w przedsiębiorstwach prowadzących sprzedaż farmaceutyków, kosmetyków i sprzętu ortopedycznego (o 24,1%). Spośród grup o znaczącym udziale w sprzedaży detalicznej ogółem, wzrost sprzedaży nadal notowano w jednostkach zajmujących się dystrybucją żywności, napojów i wyrobów tytoniowych (o 12,4%) oraz po trzech miesiącach spadku w skali roku, w jednostkach dystrybuujących pojazdy samochodowe, motocykle, części (o 10,6%). Wyższa niż przed rokiem była także sprzedaż w przedsiębiorstwach prowadzących sprzedaż paliw stałych, ciekłych i gazowych (o 4,6%). Podobnie jak w sierpniu i we wrześniu br., poniżej poziomu sprzed roku

uksztaltowała się m.in. sprzedaż detaliczna w jednostkach zajmujących się sprzedażą prasy, książek, pozostałą sprzedażą w wyspecjalizowanych sklepach (o 9,7%).

Dynamika i struktura (w cenach bieżących) sprzedaży detalicznej kształtowały się następująco:

Wyszczególnienie	X 2013	I-X 2013	
	analogiczny okres roku poprzedniego = 100	w odsetkach	
<b>O g ó ł e m <sup>a</sup></b> .....	<b>107,6</b>	<b>95,7</b>	<b>100,0</b>
Pojazdy samochodowe, motocykle, części .....	110,6	89,6	10,6
Paliwa stałe, ciekłe i gazowe .....	104,6	85,3	27,3
Żywność, napoje i wyroby tytoniowe .....	112,4	105,8	24,3
Pozostała sprzedaż detaliczna w niewyspecjalizowanych sklepach .....	96,9	98,7	3,7
Farmaceutyki, kosmetyki i sprzęt ortopedyczny .....	124,1	112,9	3,9
Włókno, odzież, obuwie .....	110,5	129,5	3,5
Meble, rtv, agd .....	69,3	66,3	1,6
Prasa, książki, pozostała sprzedaż w wyspecjalizowanych sklepach .....	90,3	93,3	7,5
Pozostałe .....	117,4	101,7	17,6

<sup>a</sup> Grupowania przedsiębiorstw dokonano na podstawie Polskiej Klasyfikacji Działalności – PKD 2007, zaliczając przedsiębiorstwo do określonej kategorii według przeważającego rodzaju działalności, zgodnie z aktualnym w omawianym okresie stanem organizacyjnym. Odnotowane zmiany (wzrost/spadek) sprzedaży detalicznej w poszczególnych grupach rodzajów działalności przedsiębiorstw mogą zatem również wynikać ze zmiany przeważającego rodzaju działalności przedsiębiorstwa oraz zmian organizacyjnych. Nie ma to wpływu na dynamikę sprzedaży detalicznej ogółem.

W stosunku do poprzedniego miesiąca sprzedaż detaliczna wzrosła o 4,5% (po spadku w skali miesiąca notowanym we wrześniu br. o 1,4%).

W okresie styczeń-październik br. sprzedaż detaliczna była o 4,3% niższa niż przed rokiem (wobec spadku w analogicznym okresie ub. roku o 0,6%).

**Sprzedaż hurtowa** w jednostkach handlowych w październiku br. ukształtowała się na poziomie o 9,0% wyższym niż przed rokiem (wobec wzrostu notowanego w październiku ub. roku o 4,7%). W jednostkach hurtowych sprzedaż hurtowa była o 25,7% wyższa niż w analogicznym miesiącu ub. roku.

W relacji do poprzedniego miesiąca zarówno przedsiębiorstwa handlowe, jak i hurtowe notowały bardziej dynamiczny niż przed miesiącem wzrost sprzedaży hurtowej (odpowiednio o 6,3% i o 5,2% wobec odpowiednio o 1,9% i o 1,8% we wrześniu br.).

\*\*\*

## WYNIKI FINANSOWE PRZEDSIĘBIORSTW

W okresie styczeń-wrzesień br. w grupie przedsiębiorstw objętych badaniem obserwowano wolniejszy spadek przychodów z całokształtu działalności, niż kosztów ich uzyskania, co skutkowało poprawą wskaźnika poziomu kosztów oraz pozostałych wskaźników ekonomiczno-finansowych w relacji do notowanych przed rokiem. Jednocześnie notowano poprawę większości wyników finansowych badanych przedsiębiorstw w relacji do uzyskanych w analogicznym okresie ub. roku, z wyjątkiem wyniku na pozostałej działalności operacyjnej.

**Przychody z całokształtu działalności** w okresie styczeń-wrzesień br. były o 1,8% niższe w porównaniu z analogicznym okresem ub. roku, natomiast **koszty ich uzyskania** były o 2,7% niższe, co znała-

zło odzwierciedlenie w poprawie wskaźnika poziomu kosztów. Przychody netto ze sprzedaży produktów, towarów i materiałów zmniejszyły się w skali roku o 1,5% przy spadku kosztów tej działalności o 2,3%.

Spadek przychodów netto ze sprzedaży produktów, towarów i materiałów wystąpił m.in. w sekcjach: handel; naprawa pojazdów samochodowych (o 284,8 mln zł, tj. o 11,6%) i budownictwo (o 27,5 mln zł, tj. o 8,2%). Wzrosły natomiast przychody netto ze sprzedaży produktów, towarów i materiałów m.in. w dostawie wody; gospodarowaniu ściekami i odpadami; rekultywacji (o 25,0 mln zł, tj. o 10,7%), w transporcie i gospodarce magazynowej (o 52,7 mln zł, tj. o 5,2%) oraz w przetwórstwie przemysłowym (o 11,9 mln zł, tj. o 0,1%).

Przychody, koszty oraz wyniki finansowe podmiotów objętych badaniem kształtowały się następująco:

Wyszczególnienie	2012	2013
	I-IX	
	w mln zł	
Przychody z całokształtu działalności .....	22856,3	22451,7
w tym przychody ze sprzedaży produktów, towarów i materiałów.....	22177,7	21848,4
Koszty uzyskania przychodów z całokształtu działalności .....	21725,3	21130,5
w tym koszt własny sprzedanych produktów oraz wartość sprzedanych towarów i materiałów .....	21216,9	20725,0
Wynik na sprzedaży produktów, towarów i materiałów .....	960,8	1123,4
Wynik na pozostałej działalności operacyjnej .....	147,3	237,4
Wynik na operacjach finansowych .....	22,9	-39,6
Wynik na działalności gospodarczej.....	1131,0	1321,2
Wynik zdarzeń nadzwyczajnych.....	-3,5	0,9
Wynik finansowy brutto.....	1127,5	1322,1
Wynik finansowy netto.....	1001,7	1176,3
zysk netto.....	1200,1	1289,2
strata netto .....	198,4	112,9

Wynik finansowy na sprzedaży produktów, towarów i materiałów był o 16,9% wyższy niż przed rokiem i wyniósł 1123,4 mln zł. Poprawił się także wynik na pozostałej działalności operacyjnej, który wyniósł 237,4 mln zł, tj. o 61,2% więcej niż przed rokiem. Pogorszył się natomiast wynik na operacjach finansowych – wyniósł minus 39,6 mln zł wobec 22,9 mln zł w okresie styczeń-wrzesień ub. roku.

W rezultacie, **wynik finansowy na działalności gospodarczej** ukształtował się na poziomie 1321,2 mln zł i był o 16,8% wyższy niż przed rokiem. Po uwzględnieniu wyniku zdarzeń nadzwyczajnych wynik finansowy brutto osiągnął wartość 1322,1 mln zł i był wyższy od uzyskanego w analogicznym okresie ub. roku o 194,6 mln zł (tj. o 17,3%). Obciążenia wyniku finansowego brutto podatkiem dochodowym wzrosły w skali roku o 15,9% do 145,8 mln zł, a relacja podatku dochodowego od osób prawnych i fizycznych do zysku brutto wyniosła 10,2% wobec 9,5% przed rokiem. **Wynik finansowy netto** wyniósł 1176,3 mln zł i był o 174,6 mln zł, tj. o 17,4% wyższy niż w okresie styczeń-wrzesień ub. roku. Zysk netto zwiększył się o 7,4% przy spadku straty netto o 43,1%.

W okresie styczeń-wrzesień br. zwiększył się odsetek przedsiębiorstw wykazujących zysk netto do 75,0% (z 71,5% przed rokiem), przy spadku udziału przychodów przedsiębiorstw wykazujących zysk netto w ogólnej kwocie przychodów z całokształtu działalności z 86,8% do 86,6%.

W przetwórstwie przemysłowym zysk netto odnotowało 73,8% przedsiębiorstw (wobec 73,6% przed rokiem), a uzyskane przez nie przychody stanowiły 88,7% przychodów wszystkich podmiotów tej sekcji (wobec 89,1% w okresie styczeń-wrzesień ub. roku).

W badanych przedsiębiorstwach odnotowano poprawę podstawowych **wskaźników ekonomiczno-finansowych**. Korzystniej niż przed rokiem ukształtował się wskaźnik poziomu kosztów z całokształtu działalności, który wyniósł 94,1% (wobec 95,1% w okresie styczeń-wrzesień ub. roku). Poprawie uległy także: wskaźnik rentowności obrotu brutto (z 4,9% do 5,9%), wskaźnik rentowności obrotu netto (z 4,4% do 5,2%) oraz wskaźnik rentowności sprzedaży produktów, towarów i materiałów (z 4,3% do 5,1%).

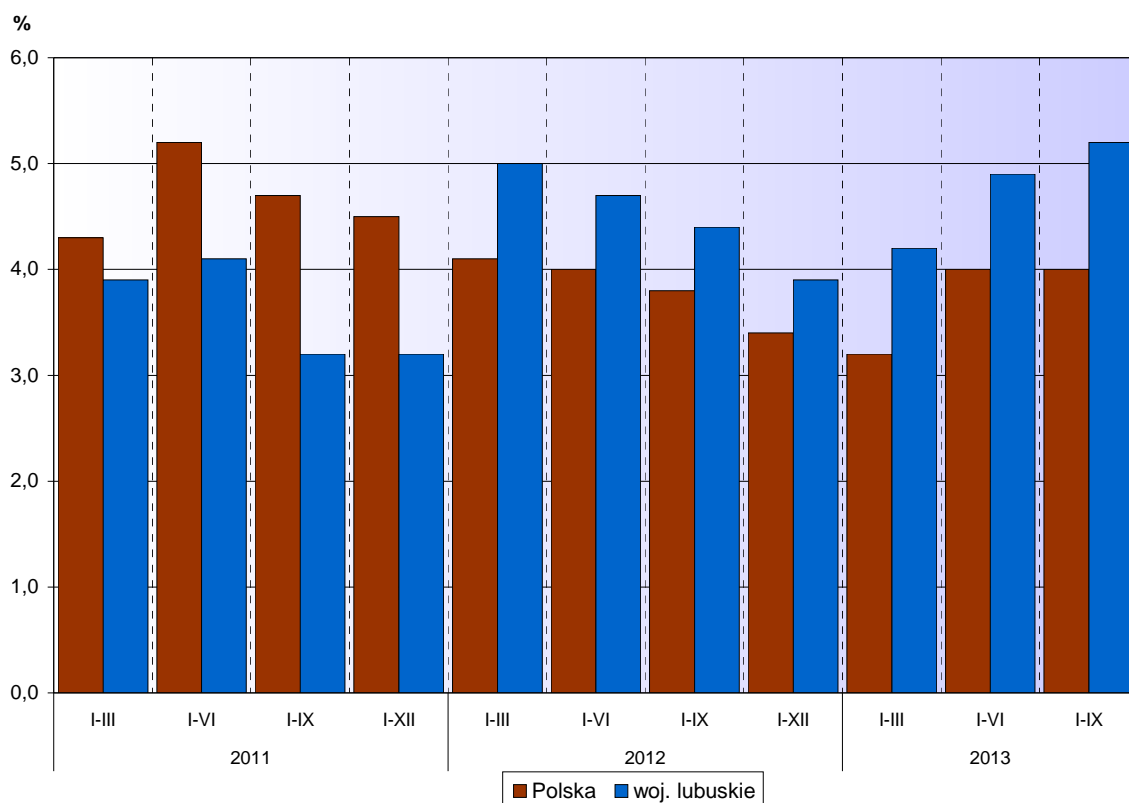
Na wyższym poziomie niż przed rokiem ukształtowały się wskaźniki płynności finansowej: I stopnia (27,4% wobec 22,0% w okresie styczeń-wrzesień ub. roku) oraz II stopnia (102,9% wobec 99,1% przed rokiem).

Podstawowe wskaźniki ekonomiczno-finansowe podmiotów objętych badaniem kształtowały się następująco:

Wyszczególnienie	2012	2013
	I-IX	
	w %	
Wskaźnik poziomu kosztów.....	95,1	94,1
Wskaźnik rentowności ze sprzedaży produktów, towarów i materiałów ...	4,3	5,1
Wskaźnik rentowności obrotu brutto .....	4,9	5,9
Wskaźnik rentowności obrotu netto.....	4,4	5,2
Wskaźnik płynności finansowej I stopnia .....	22	27,4
Wskaźnik płynności finansowej II stopnia .....	99,1	102,9

W porównaniu z analogicznym, okresem ub. roku w większości sekcji notowano poprawę rentowności obrotu netto m.in. w jednostkach prowadzących działalność w zakresie zakwaterowania i gastronomii (o 9,4 p. proc. do 4,5%), budownictwa (o 2,1 p. proc. do 4,8%), dostawy wody; gospodarowania ściekami i odpadami; rekultywacji (o 1,8 p. proc. do 6,6%), handlu; naprawy pojazdów samochodowych (o 1,4 p. proc. do 2,8%) oraz przetwórstwa przemysłowego (o 0,6 p. proc. do 5,4%). Pogorszenie rentowności notowano w przedsiębiorstwach prowadzących działalność w zakresie informacji i komunikacji (o 3,6 p. proc. do 24,6%).

#### WSKAŹNIK RENTOWNOŚCI OBROTU NETTO





Wartość **aktywów obrotowych** badanych przedsiębiorstw wyniosła na koniec września br. 9385,7 mln zł, tj. wzrosła o 0,5% w stosunku do stanu w końcu września ub. roku. Wyższe niż przed rokiem były: krótkoterminowe rozliczenia międzyokresowe (o 44,5%), wartość inwestycji krótkoterminowych (o 16,3%) oraz wartość zapasów (o 5,1%). Jednocześnie zmniejszyła się wartość należności krótkoterminowych z tytułu dostaw i usług (o 8,5%).

W rzeczowej strukturze aktywów obrotowych zwiększył się udział inwestycji krótkoterminowych (o 2,4 p. proc. do poziomu 17,7%), zapasów (o 1,3 p. proc., tj. do 30,3%) oraz krótkoterminowych rozliczeń międzyokresowych (o 1,0 p. proc., tj. do 3,3%), przy spadku udziału należności krótkoterminowych (o 4,7 p. proc. do poziomu 48,7%).

W strukturze zapasów zwiększył się udział materiałów (z 49,7% do 52,2%) oraz półproduktów i produktów w toku (z 11,2% do 12,1%), przy spadku udziału produktów gotowych (z 27,7% do 24,6%). Nie zmienił się w skali roku udział towarów w ogóle zapasów – wyniósł 10,3%.

Aktywa obrotowe finansowane były głównie zobowiązaniami krótkoterminowymi – relacja zobowiązań krótkoterminowych do aktywów obrotowych wyniosła 64,5% wobec 71,8% przed rokiem.

**Zobowiązania długo- i krótkoterminowe** (bez funduszy specjalnych) w końcu września br. wyniosły 8664,0 mln zł i były o 4,0% niższe niż przed rokiem. Zobowiązania długoterminowe stanowiły 30,2% ogółu zobowiązań (wobec 28,2% w końcu września ub. roku). Wartość zobowiązań długoterminowych wyniosła 2614,3 mln zł i była o 2,7% większa niż przed rokiem. Zobowiązania krótkoterminowe badanych przedsiębiorstw wyniosły 6049,8 mln zł i w skali roku uległy zmniejszeniu o 6,6%, w tym zobowiązania krótkoterminowe z tytułu dostaw i usług zmniejszyły się o 13,4%, a zobowiązania krótkoterminowe z tytułu podatków, ceł, ubezpieczeń i innych świadczeń o 0,9%, przy wzroście zobowiązań krótkoterminowych z tytułu kredytów bankowych i pożyczek o 9,3%.

\*\*\*

## NAKŁADY INWESTYCYJNE

W okresie styczeń-wrzesień br. zanotowano wzrost nakładów inwestycyjnych w relacji do analogicznego okresu ub. roku, po spadku w poprzednich kwartalnych okresach narastających, zapoczątkowanym w I półroczu ub. roku. Zmniejszyła się w skali roku liczba inwestycji nowo rozpoczętych, jednak ich wartość kosztorysowa wzrosła.

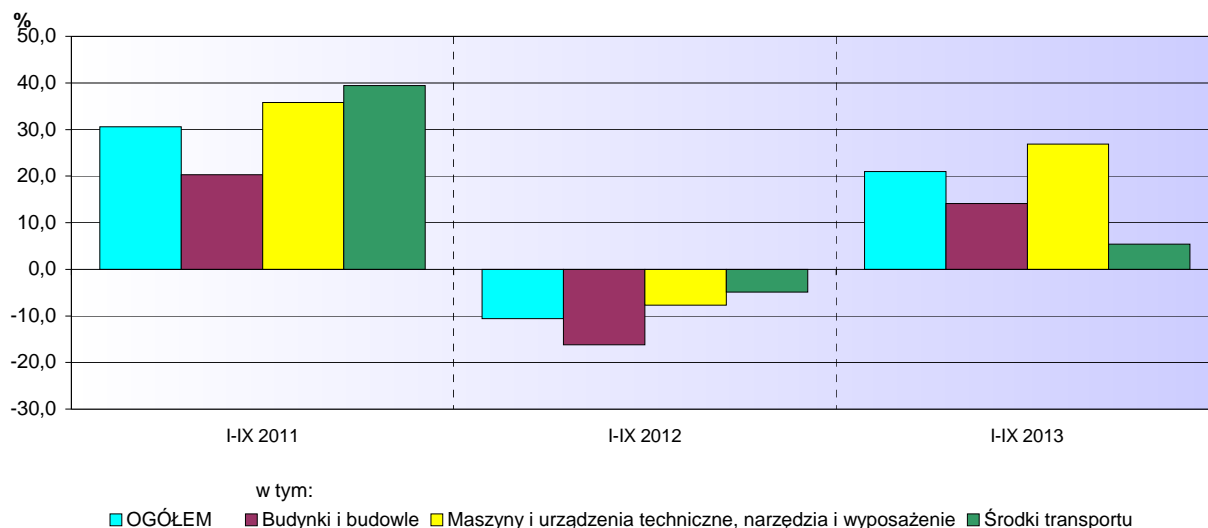
W okresie styczeń-wrzesień br. **nakłady inwestycyjne** przedsiębiorstw mających siedzibę na terenie województwa lubuskiego wyniosły 817,1 mln zł i były o 21,0% (w cenach bieżących) wyższe niż w analogicznym okresie ub. roku (wobec spadku notowanego przed rokiem o 10,6%).

W największym stopniu wzrosły nakłady na maszyny, urządzenia techniczne i narzędzia (o 26,9%), które stanowiły 63,5% ogółu nakładów inwestycyjnych (tj. o 3,0 p. proc. więcej niż przed rokiem). Wyższe niż przed rokiem były także nakłady na budynki i budowle (o 14,1%) oraz na środki transportu (o 5,4%), jednak ich udział w ogóle nakładów inwestycyjnych zmniejszył się odpowiednio o 1,7 p. proc. i 1,2 p. proc.

Wzrost nakładów inwestycyjnych w relacji do analogicznego okresu ub. roku notowano m.in. w sekcjach: budownictwo (o 505,5%), transport i gospodarka magazynowa (o 69,9%), przetwórstwo przemysłowe (o 36,1%), dostawa wody; gospodarowanie ściekami i odpadami; rekultywacja (o 16,2%). Niższe niż przed rokiem nakłady inwestycyjne zrealizowały przedsiębiorstwa prowadzące działalność gospodarczą m.in. w zakresie handlu; napraw pojazdów samochodowych (o 49,3%) oraz obsługi rynku nieruchomości (o 8,7%).

W strukturze nakładów ogółem według sekcji w okresie styczeń-wrzesień br. zwiększył się w skali roku udział nakładów poniesionych m.in. przez jednostki przetwórstwa przemysłowego (z 67,2% do 75,6%) oraz transportu i gospodarki magazynowej (z 3,3% do 4,6%). Obniżył się natomiast udział nakładów przedsiębiorstw prowadzących działalność m.in. w zakresie handlu; naprawy pojazdów samochodowych (z 7,2% do 3,0%), obsługi rynku nieruchomości (z 2,9% do 2,2%) oraz dostawy wody; gospodarowania ściekami i odpadami; rekultywacji (z 8,4% do 8,0%).

**NAKŁADY INWESTYCYJNE (ceny bieżące)**  
wzrost/spadek w stosunku do roku poprzedniego



W okresie styczeń-wrzesień br. **rozpoczęto 387 inwestycji**, tj. o 4,1% mniej niż w analogicznym okresie ub. roku. Łączna wartość kosztorysowa inwestycji nowo rozpoczętych wyniosła 647,7 mln zł i była o 62,2% wyższa niż przed rokiem. Na ulepszenie (tj. przebudowę, rozbudowę, rekonstrukcję lub modernizację) istniejących środków trwałych przypadało 17,3% wartości kosztorysowej wszystkich inwestycji rozpoczętych (przed rokiem 24,5%).

Wzrost wartości kosztorysowej inwestycji nowo rozpoczętych obserwowano m.in. w przedsiębiorstwach prowadzących działalność w zakresie dostawy wody; gospodarowania ściekami i odpadami; rekultywacji (o 152,7%), handlu; naprawy pojazdów samochodowych (o 82,9%) oraz przetwórstwa przemysłowego (o 62,4%). Jednocześnie zmniejszyła się wartość kosztorysowa inwestycji rozpoczętych przez przedsiębiorstwa zajmujące się głównie obsługą rynku nieruchomości (o 23,9%).

\*\*\*

# WYBRANE DANE O WOJEWÓDZTWIE LUBUSKIM

WYSZCZEGÓLNIENIE	I	II	III	IV	V	VI	VII	VIII	IX	X	XI	XII
Przeciętne zatrudnienie w sektorze przedsiębiorstw <sup>a</sup> 2012	118,8	118,6	117,9	117,8	117,6	117,5	117,2	116,9	116,6	116,1	116,2	115,9
(w tys. osób) 2013	115,8	115,0	114,4	114,2	114,3	114,3	114,7	114,8	115,0	115,1		
poprzedni miesiąc = 100 .....2012	101,7	99,8	99,4	99,9	99,8	99,9	99,7	99,7	99,7	99,6	100,1	99,7
2013	99,9	99,3	99,5	99,8	100,1	100,0	100,3	100,1	100,2	100,1		
analogiczny miesiąc poprzedniego roku = 100 .....2012	101,5	100,8	100,4	100,4	100,3	99,5	99,5	99,3	98,7	98,3	98,6	99,2
2013	97,5	97,0	97,0	97,0	97,2	97,3	97,9	98,2	98,7	99,1		
Bezrobotni zarejestrowani – stan w końcu okresu 2012	64,7	65,2	63,8	61,1	58,9	58,1	57,2	57,3	57,8	56,7	57,8	60,6
(w tys. osób) 2013	66,2	66,6	65,3	62,9	60,2	58,5	57,9	58,3	58,0	57,0		
Stopa bezrobocia <sup>b</sup> – stan w końcu okresu 2012	16,5	16,7	16,4	15,8	15,3	15,1	15,0	15,0	15,1	14,9	15,1	15,9
(w %) 2013	17,1	17,2	16,9	16,4	15,8	15,4	15,3	15,4	15,3	15,1		
Oferty pracy (w ciągu miesiąca) .....2012	1810	3295	3100	2595	2551	2299	2565	2977	3222	2852	1660	1243
2013	2452	2949	3163	3193	2512	2885	2770	2965	3354	2593		
Liczba bezrobotnych na 1 ofertę pracy – stan 2012	72	37	36	37	31	37	34	26	29	31	44	65
końcu okresu 2013	54	42	41	37	38	27	27	25	22	19		
Przeciętne miesięczne wynagrodzenia brutto 2012	2963,87	2951,61	3077,47	3027,90	3030,15	3072,66	3050,90	3068,54	3068,00	3194,78	3095,23	3357,41
w sektorze przedsiębiorstw <sup>a</sup> (w zł) 2013	3070,11	3030,57	3110,73	3141,29	3086,31	3132,95	3195,83	3185,19	3158,66	3164,71		
poprzedni miesiąc = 100 .....2012	89,5	99,6	104,3	98,4	100,1	101,4	99,3	100,6	100,0	104,1	96,9	108,5
2013	91,4	98,7	102,6	101,0	98,2	101,5	102,0	99,7	99,2	100,2		
analogiczny miesiąc poprzedniego roku = 100 .....2012	106,1	106,8	105,6	102,6	105,1	103,7	102,1	102,9	102,0	106,9	102,3	101,4
2013	103,6	102,7	101,1	103,7	101,9	102,0	104,8	103,8	103,0	99,1		
Wskaźnik cen												
towarów i usług konsumpcyjnych <sup>c</sup> :												
analogiczny okres poprzedniego roku = 100.....2012	.	.	104,2	.	.	104,0	.	.	104,1	.	.	103,0
2013	.	.	101,6	.	.	100,9	.	.	.	.		

<sup>a</sup> W przedsiębiorstwach, w których liczba pracujących przekracza 9 osób. <sup>b</sup> Udział zarejestrowanych bezrobotnych w cywilnej ludności aktywnej zawodowo, szacowanej na koniec każdego miesiąca. <sup>c</sup> W kwartale.

**WYBRANE DANE O WOJEWÓDZTWIE LUBUSKIM (cd.)**

WYSZCZEGÓLNIENIE	I	II	III	IV	V	VI	VII	VIII	IX	X	XI	XII
Wskaźnik cen (dok.)												
skupu ziarna zbóż:												
poprzedni miesiąc = 100 .....2012	101,9	101,7	104,1	102,8	109,1	99,4	91,1	101,3	104,3	100,8	101,1	99,3
<b>2013</b>	<b>101,8</b>	<b>101,1</b>	<b>94,0</b>	<b>105,0</b>	<b>100,8</b>	<b>99,0</b>	<b>76,6</b>	<b>93,7</b>	<b>99,9</b>	<b>106,7</b>		
analogiczny miesiąc poprzedniego roku = 100 .....2012	92,8	89,1	93,1	93,4	92,4	102,0	112,4	118,7	110,6	113,9	117,0	117,3
<b>2013</b>	<b>117,1</b>	<b>116,3</b>	<b>105,1</b>	<b>107,3</b>	<b>99,2</b>	<b>93,2</b>	<b>78,3</b>	<b>72,5</b>	<b>69,5</b>	<b>73,6</b>		
skupu żywca rzeźnego wołowego (bez cieląt):												
poprzedni miesiąc = 100 .....2012	110,2	97,8	100,7	98,5	103,8	96,0	109,1	96,8	97,2	102,0	101,2	104,4
<b>2013</b>	<b>96,1</b>	<b>100,3</b>	<b>98,6</b>	<b>98,2</b>	<b>93,6</b>	<b>104,9</b>	<b>93,1</b>	<b>102,3</b>	<b>103,0</b>	<b>102,1</b>		
analogiczny miesiąc poprzedniego roku = 100 .....2012	131,8	125,5	115,2	104,4	110,4	109,1	115,1	101,3	98,2	101,2	102,0	117,8
<b>2013</b>	<b>102,7</b>	<b>108,1</b>	<b>105,8</b>	<b>105,6</b>	<b>95,1</b>	<b>104,0</b>	<b>88,8</b>	<b>93,9</b>	<b>99,5</b>	<b>99,5</b>		
skupu żywca rzeźnego wieprzowego:												
poprzedni miesiąc = 100 .....2012	94,0	109,4	95,3	110,5	90,1	105,1	99,5	102,7	104,4	99,8	94,3	95,2
<b>2013</b>	<b>99,2</b>	<b>100,9</b>	<b>117,8</b>	<b>93,9</b>	<b>94,9</b>	<b>111,1</b>	<b>103,1</b>	<b>102,2</b>	<b>100,0</b>	<b>94,8</b>		
analogiczny miesiąc poprzedniego roku = 100 .....2012	141,2	137,1	120,4	127,5	117,8	119,5	115,7	115,7	112,3	113,2	102,2	94,7
<b>2013</b>	<b>100,0</b>	<b>95,5</b>	<b>118,0</b>	<b>100,3</b>	<b>105,7</b>	<b>111,7</b>	<b>115,7</b>	<b>115,1</b>	<b>110,3</b>	<b>104,7</b>		
Relacje cen skupu <sup>a</sup> żywca wieprzowego do cen targowiskowych żyta	2012	6,0	6,0	6,1	6,8	6,1	6,5	6,0	6,6	6,5	6,6	6,0
<b>2013</b>	<b>6,1</b>	<b>6,1</b>	<b>7,2</b>	<b>6,8</b>	<b>6,4</b>	<b>7,2</b>	<b>7,5</b>	<b>7,6</b>	<b>7,0</b>	<b>7,6</b>		
Produkcja sprzedana przemysłu <sup>b</sup> (w cenach stałych):												
poprzedni miesiąc = 100 .....2012	109,4	98,7	111,5	98,6	101,3	101,3	98,7	106,0	100,0	109,0	90,8	73,2
<b>2013</b>	<b>122,3</b>	<b>96,5</b>	<b>112,7</b>	<b>104,2</b>	<b>95,0</b>	<b>93,7</b>	<b>95,0</b>	<b>99,1</b>	<b>117,6*</b>	<b>103,6</b>		
analogiczny miesiąc poprzedniego roku = 100 .....2012	95,6	92,5	93,5	101,1	98,4	118,7	108,5	107,0	89,9	102,2	93,7	84,2
<b>2013</b>	<b>94,7</b>	<b>92,6</b>	<b>93,6</b>	<b>98,9</b>	<b>92,7</b>	<b>72,5</b>	<b>96,3</b>	<b>90,0*</b>	<b>105,8*</b>	<b>100,6</b>		
Produkcja budowlano-montażowa <sup>b</sup> (w cenach bieżących):												
poprzedni miesiąc = 100 .....2012	30,7	118,8	131,8	90,3	127,4	105,6	128,9	90,9	87,9	113,1	114,1	118,0
<b>2013</b>	<b>31,8</b>	<b>108,4</b>	<b>135,1</b>	<b>99,2</b>	<b>120,2</b>	<b>131,4</b>	<b>76,9</b>	<b>130,7</b>	<b>131,9</b>	<b>92,3</b>		
analogiczny miesiąc poprzedniego roku = 100 .....2012	92,1	93,1	100,2	85,2	118,4	85,5	122,9	87,9	46,5	96,6	90,5	92,2
<b>2013</b>	<b>95,6</b>	<b>87,2</b>	<b>89,4</b>	<b>98,2</b>	<b>90,0</b>	<b>115,2</b>	<b>68,3</b>	<b>98,1</b>	<b>147,2</b>	<b>120,1</b>		

<sup>a</sup> Ceny bieżące bez VAT. <sup>b</sup> W przedsiębiorstwach, w których liczba pracujących przekracza 9 osób.

**WYBRANE DANE O WOJEWÓDZTWIE LUBUSKIM (dok.)**

WYSZCZEGÓLNIENIE	I	II	III	IV	V	VI	VII	VIII	IX	X	XI	XII
Mieszkania oddane do użytkowania (od początku roku) 2012	287	625	942	1130	1425	1596	1886	2041	2262	2593	2891	3169
<b>2013</b>	<b>524</b>	<b>693</b>	<b>914</b>	<b>1105</b>	<b>1310</b>	<b>1565</b>	<b>1837*</b>	<b>2029*</b>	<b>2239</b>	<b>2715</b>		
analogiczny okres poprzedniego roku = 100.....2012	159,4	155,4	168,8	141,4	144,4	133,0	119,0	118,0	117,3	107,9	96,0	95,5
<b>2013</b>	<b>182,6</b>	<b>110,9</b>	<b>97,0</b>	<b>97,8</b>	<b>91,9</b>	<b>98,1</b>	<b>96,9</b>	<b>99,0</b>	<b>99,0</b>	<b>104,7</b>		
Sprzedaż detaliczna towarów <sup>a</sup> (w cenach bieżących):												
poprzedni miesiąc = 100 .....2012	83,3	102,5	115,8	92,8	95,1	101,4	98,9	103,2	101,2	96,1	96,4	102,4
<b>2013</b>	<b>90,1</b>	<b>98,2</b>	<b>105,8</b>	<b>93,3</b>	<b>89,9</b>	<b>104,1</b>	<b>112,3</b>	<b>100,1</b>	<b>98,6</b>	<b>104,5</b>		
analogiczny miesiąc poprzedniego roku = 100 .....2012	115,3	114,2	111,4	100,5	93,7	97,0	95,2	96,7	98,6	93,3	89,7	86,7
<b>2013</b>	<b>93,8</b>	<b>89,8</b>	<b>82,0</b>	<b>87,8</b>	<b>97,3</b>	<b>92,3</b>	<b>104,7</b>	<b>101,5</b>	<b>98,9</b>	<b>107,6</b>		
Wskaźnik rentowności obrotu w przedsiębiorstwach <sup>b</sup>												
brutto <sup>c</sup> (w %).....2012	.	.	5,6	.	.	5,3	.	.	4,9	.	.	4,4
<b>2013</b>	.	.	<b>4,6</b>	.	.	<b>5,4</b>	.	.	<b>5,9</b>	.	.	
netto <sup>d</sup> (w %).....2012	.	.	5,0	.	.	4,7	.	.	4,4	.	.	3,9
<b>2013</b>	.	.	<b>4,2</b>	.	.	<b>4,9</b>	.	.	<b>5,2</b>	.	.	
Nakłady inwestycyjne <sup>b</sup> (w mln zł; ceny bieżące) .....2012	.	.	235,3	.	.	433,4	.	.	675,2	.	.	966,5
<b>2013</b>	.	.	<b>164,4</b>	.	.	<b>425,6</b>	.	.	<b>817,1</b>	.	.	
analogiczny okres poprzedniego roku = 100 (ceny bieżące) .....2012	.	.	100,3	.	.	90,1	.	.	89,4	.	.	87,5
<b>2013</b>	.	.	<b>69,8</b>	.	.	<b>98,2</b>	.	.	<b>121,0</b>	.	.	
Podmioty gospodarki narodowej <sup>e</sup> w rejestrze REGON 2012	104430	104283	104655	104949	105228	105529	105867	106132	106465	106958	107387	107689
(stan w końcu okresu) <b>2013</b>	<b>107566</b>	<b>107713</b>	<b>107938</b>	<b>108169</b>	<b>108462</b>	<b>108753</b>	<b>108970</b>	<b>109262</b>	<b>109525</b>	<b>109589</b>		
w tym spółki handlowe .....2012	7820	7907	7960	7987	8016	8045	8075	8105	8153	8205	8250	8313
<b>2013</b>	<b>8348</b>	<b>8395</b>	<b>8423</b>	<b>8507</b>	<b>8583</b>	<b>8618</b>	<b>8688</b>	<b>8726</b>	<b>8781</b>	<b>8844</b>		
w tym z udziałem kapitału zagranicznego .....2012	2731	2733	2740	2742	2742	2741	2738	2741	2739	2742	2745	2753
<b>2013</b>	<b>2751</b>	<b>2757</b>	<b>2759</b>	<b>2769</b>	<b>2761</b>	<b>2763</b>	<b>2771</b>	<b>2775</b>	<b>2777</b>	<b>2779</b>		

<sup>a</sup> W przedsiębiorstwach, w których liczba pracujących przekracza 9 osób. <sup>b</sup> W przedsiębiorstwach, w których liczba pracujących przekracza 49 osób; dane są prezentowane narastająco. <sup>c</sup> Relacja wyniku finansowego brutto do przychodów z całokształtu działalności. <sup>d</sup> Relacja wyniku finansowego netto do przychodów z całokształtu działalności. <sup>e</sup> Bez osób prowadzących gospodarstwa indywidualne w rolnictwie; stan w końcu okresu.

**U w a g a.** Znak „\*” oznacza, że dane zostały zmienione w stosunku do już opublikowanych.